

Domov důchodců Náchod

Bartoňova 903, 547 01 Náchod

IČO 71193987

tlf. 491 401 400, 491 401 407

fax: 491 401 400

<http://www.ddnachod.cz>

email: voltr.v@ddnachod.cz

Úřední hodiny: pondělí-čtvrtek 8.00-15.00

pátek 8.00-14.00

ZPRÁVA O ČINNOSTI za rok 2008



DOMOV DŮCHODCŮ NÁCHOD



Zpracovala: Eva Bechyňová
rozpočtářka

Náchod, 16.2.2008

Schválil: Václav Voltr
ředitel

OBSAH VÝROČNÍ ZPRÁVY

	str.
I. Plnění úkolů v oblasti hlavní činnosti organizace	1-3
II. Plnění úkolů v personální oblasti	3
Tabulka PaM	4
Organizační schéma organizace	
III. Plnění úkolů v oblasti hospodaření	5
1. Oblast výnosů (přehledná tabulka)	5
2. Oblast nákladů (3 přehledné tabulky)	6-7
3. Oblast finančního majetku	7
4. Dotace ze SR a příspěvek zřizovatele	8
5. Investiční výdaje	8
IV. Autoprovoz	9
V. Plnění úkolů v oblasti nakládání s majetkem	9
Rozbor pohledávek po splatnosti	10
VI. Fondy hmotné zainteresovanosti	10
VII. Kontrolní činnost	11
VIII. Informace o výsledku inventarizace majetku a závazků	11

Domov důchodců Náchod je příspěvkovou organizací od 1.1.2004. Jeho zřizovatelem je Královéhradecký kraj.

1. Plnění úkolů v oblasti hlavní činnosti organizace

Stanovení hlavní činnosti organizace vyplývá z její zřizovací listiny schválené zastupitelstvem zřizovatele organizace Královéhradeckým krajem dne 10.5.2007 pod č.usnesení č. ZK/21/1329/2007.

Naše pobytová sociální služba je poskytována v souladu s níže zařízením vyspecifikovanými kritérii, jako je poslání, cíle, principy a vymezení cílové skupiny uživatelů, pro které je služba poskytována.

Posláním Domova důchodců Náchod je vytvořit odpovídající a důstojné podmínky uživatelům, kteří vzhledem ke svému stáří a zdravotnímu stavu nemohou žít ve svém přirozeném prostředí, a umožnit jim dle jejich možností prožít aktivní a důstojné stáří.

Cílem našeho zařízení je profesionální a odborné poskytování služeb vyškoleným, kvalifikovaným a motivovaným personálem. Dalším cílem je naplňování individuálních plánů klientů, podpora jejich samostatnosti a zamezení jejich sociálního vyloučení, zachování a rozvíjení důstojného života seniorů. Snažíme se zapojit uživatele do běžného života v jejich novém prostředí, posilujeme jejich samostatnost a nezávislost s ohledem na jejich zdravotní omezení.

Principy: Úcta ke uživateli - člověku, podpora samostatnosti, nezávislosti a individuality uživatele, respektování vlastní volby uživatele, respektování soukromí, spolupráce s rodinou, přizpůsobování poskytovaných služeb potřebám uživatele, začlenění do společnosti a vzájemná tolerance a důvěra mezi uživateli a personálem domova.

Cílová skupina: Domov důchodců Náchod je určen mladším a starším seniorům, kteří mají sníženou soběstačnost zejména z důvodu věku či jejichž situace vyžaduje pravidelnou pomoc jiné fyzické osoby a nelze ji již zajistit jinou ambulantní či terénní službou.

Důvodem k nepřijetí do Domova důchodců Náchod podle § 36 vyhlášky č.505/2006 Sb. je:

- zdravotní stav osoby vyžadující poskytnutí ústavní péče ve zdravotnickém zařízení,
- jestliže osoba není schopna pobytu v zařízení sociálních služeb z důvodu akutní infekční nemoci,
- chování osoby by z důvodu duševní poruchy závažným způsobem narušovalo kolektivní soužití.

Naplňování účelu poskytované sociální služby a hlavního předmětu činnosti organizace je legislativně vymezeno zákonem č.108/2006 Sb. o sociálních službách, ve znění pozdějších předpisů, a vyhlášky MPSV č. 505/2006 Sb. v platném znění, kterou se provádí některá ustanovení zákona o sociálních službách.

Pobytové sociální služby v Domově důchodců Náchod jsou poskytovány dle § 49 zákona č. 108/2006 Sb., o sociálních službách, ve znění pozdějších předpisů na základě vydané registrace zařízení č.j. 9914/SV/2007/AI/SOCRE/45 ze dne 13.7.2007.

Pobytové sociální služby jsou poskytovány v tomto rozsahu základních činností:

poskytování ubytování, poskytnutí stravy, pomoc při zvládnutí běžných úkonů péče o vlastní osobu, pomoc při osobní hygieně nebo poskytnutí podmínek pro osobní hygienu, zprostředkování kontaktu se společenským prostředím, sociálně terapeutické činnosti, aktivizační činnosti, pomoc při uplatňování práv, oprávněných zájmů a při obstarávání osobních záležitostí.

Naše organizace zajišťuje pouze celoroční pobyty. V roce 2008 byla kapacita zařízení stanovena na 154 klientů. K 31.12.2008 bylo ve stavu 150 klientů, z toho 108 žen a 42 mužů.

POČET KLIENTŮ DLE STUPNĚ PŘÍSPĚVKU NA PÉČI K 31.12.2008

Počet klientů bez příspěvku na péči	23
Počet klientů s priznaným příspěvkem na péči ve stupni 1	32
Počet klientů s priznaným příspěvkem na péči ve stupni 2	49
Počet klientů s priznaným příspěvkem na péči ve stupni 3	23
Počet klientů s priznaným příspěvkem na péči ve stupni 4	23
Celkem.....	150

Průměrný věk obyvatel činil 81,8 let. V roce 2008 bylo přijato 39 nových klientů, zemřelo 35 klientů, 1 klient byl na vlastní žádost převeden do jiného domova, 2 klienti se na základě vlastní žádosti vrátili do domácího prostředí.

Celková kapacita lůžek byla v roce 2008 využita na 97,74 %.

K 31.12.2008 bylo v našem domově k dispozici 70 pokojů - z toho 14 jednolůžkových, 28 dvoulůžkových a 28 třílůžkových.

Vzhledem k dobré příjmové bilanci v hospodaření organizace tj. udržení a navýšení příjmů z příspěvku na péči od klientů zařízení a stabilních plateb zdravotních pojišťoven za zdravotní úkony prováděné zdravotnickým personálem mohlo naše zařízení v roce 2008 zrealizovat technicky náročnou opravu terasy nad márnicí, rekonstrukci odtokových kanálů v kuchyňském provozu, dále výměnu nevyhovujících dřevěných oken v přístavbě staré budovy A, částečnou výměnu venkovního sedacího nábytku pro klienty, nákup dalších elektrických polohovacích lůžek a nových nočních stolků. Koncem roku 2008 byla zahájena první etapa obměny šatních skříní na pokojích klientů v staré budově A – první podlaží.

Snahou celého našeho managementu je zapojit klienty do běžného života v domově. Sociální pracovníci se snaží zajistit pro klienty bohatý celoroční program. Každé první pondělí v měsíci mají zájemci možnost v dopoledních hodinách v areálu domova navštívit římskokatolickou bohoslužbu, každé třetí pondělí v měsíci husitskou bohoslužbu. Každá první středa v měsíci je věnována odpolední besedě ředitele se zájemci z řad klientů. Pravidelně též probíhá oslava narozenin klientů.

Zájemci se účastní trénování paměti zábavnou formou pod vedením sociální pracovníce, pravidelně probíhá oblíbená ergoterapie.

Ve vybrané všední dny dopoledne je pro zájemce organizováno rehabilitační cvičení pod vedením rehabilitačních pracovníků, čtení z denního tisku a populárních časopisů, poslech CD DVD, popřípadě se klienti pobaví při společném zazpívání písniček nebo se při pěkném počasí společně projdou v okolí domova.

V roce 2008 bylo zorganizováno zábavné sportovní odpoledne pro klienty v prostorách domova, klienti se pobavili i při tradiční Josefovské zábavě, která bylo spolu s hudbou k tanci a poslechu spojena i s občerstvením. Při oslavě Svátku matek se konalo tradiční posezení s harmonikou. Naši obyvatelé navštívili blízký domov v Polici nad Metují, kde se zúčastnili v tamní zahradě sportovních her. V říjnu se v našem domově konal tradiční a velmi oblíbený ples.

V našem domově často a rády vystupují děti z mateřských a základních škol, zavítal k nám i sbor Skřivánek z Jiráskova gymnázia v Náchodě. V květnu se byli někteří naši klienti v doprovodu sociální pracovníce a ředitele podívat u příležitosti dne otevřených dveří v Domově důchodců v Borohrádku, v červnu se zajeli podívat na medvědy na náhodském zámku a občerstvili se v zámecké restauraci. V létě navštívili osadu Peklo, v níž zavítali do tamní restaurace na něco dobrého. V září se zúčastnili v rámci festivalu Novoměstský hrnc smíchu filmového představení a besedy v kině v Novém Městě nad Metují.

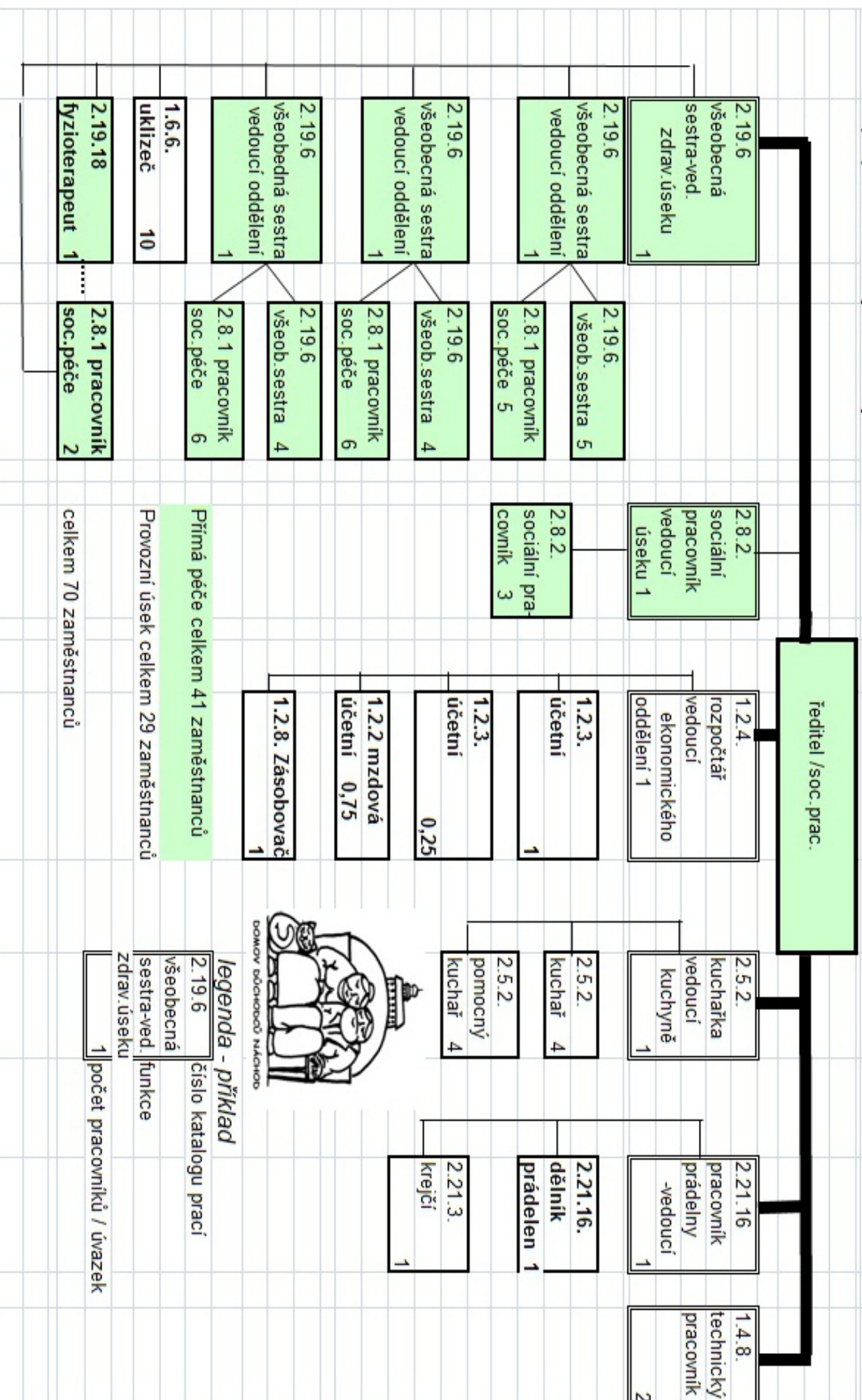
Velmi oblíbené je u našich klientů opékání buřtů, nákupy v doprovodu sociálních pracovníků v místních supermarketech - především v Kauflantu. V době Dušiček byla umožněna našim obyvatelům návštěva místního hřbitova. V prosinci byla zorganizována tradiční mikulášská besídka spojená s nadílkou a vystoupením dětí ze ZŠ Nový Hrádek. Klienti, kteří měli zájem, se zúčastnili vánoční prodejní výstavy pořádané Ústavem sociální péče v České Skalici.

II. Plnění úkolů v personální oblasti

Specifický ukazatel přepočt. stavu pracovníků na rok 2008	70
Skutečný přepočtený stav pracovníků v r. 2008	71,4
Fyzický stav zaměstnanců k 31.12.2008	74
z toho:	
• pracovníci sociální péče v přímé obslužné péči	22
• sociální pracovníci	5
• všeobecné sestry	16
• fyzioterapeut	1
• hospodářskosprávní a provoznětechničtí	8
• zaměstnanci manuálně pracující	22

V roce 2008 ukončilo pracovní poměr 15 pracovníků (5 dohodou, 1 ve zkušební době, 3 odchody do starobního důchodu, 6 ukončení pracovního poměru na dobu určitou). Bylo přijato 17 zaměstnanců. Nemocnost zaměstnanců byla v roce 2008 o 1% vyšší oproti minulému období – činila 8%. Abychom byli schopni zabezpečit plynulý chod domova, přijali jsme za dlouhodobé nemoci brigádníky. Tím jsme překročili daný specifický ukazatel ve výši 70 zaměstnanců o 1,4 pracovníka.

Popis personálního zajištění služby DD Náchod



DOMOV DŮCHODCŮ NÁCHOD

legenda - příklad

2.19.6 číslo katalogu prací

všeobecná sestra-ved. funkce

zdrav.úseku

1 počet pracovníků / úvazek

Mzdové prostředky

Stanovený specifický ukazatel limitu mzdových prostředků činil v roce 2008 Kč 14 300 000. Tento ukazatel byl dodržen. Fond odměn nebyl v roce 2008 čerpán.

Vzhledem k vysoké nemocnosti ve výši 8 % došlo k nárůstu přesčasových hodin. V roce 2008 bylo zdravotnímu personálu proplaceno 98 hodin.

Podrobnější statistické údaje jsou uvedeny v následující tabulce:

PAM 2008

Organizace: Domov důchodců Náchod

Vyplňuje se za organizaci jako celek (hlavní i doplňková činnost)

Skutečnost	Techn. jednotka	Sledované období	Minulé období	Rozdíl 3-4	%
1	2	3	4	5	6
Fyzický stav zaměstnanců k 31.12.	FO	74	72	2	102,77
Ø Přepočtený stav zaměstnanců	FO	71,4	71,8	-0,4	99,44
Ø Platová třída		5,5	5,5	0,0	100,00
Ø Platový stupeň		10,8	10,9	-0,1	99,08
Ø Tarifní plat	Kč	9 427	9 468	-41	99,56
Ø Příplatky ostatní	Kč	1 482	1 450	32	102,20
Ø Odměny	Kč	734	594	140	123,56
Ø Osobní příspěvek	Kč	1 201	826	375	145,39
Ø Hrubá mzda	Kč	14 279	13 718	561	104,08
% nemocnosti	%	7,6	6,8	0,8	111,76
Přesčasové práce	hod.	98,00	168,00	-70	58,30
Mzdy bez dohod celkem	tis. Kč	14 377	13 736	641	104,66
Dohody	tis. Kč	57	27	30	211,11
Mzdové náklady celkem	tis. Kč	14 434	13 763	671	104,87

III. Plnění úkolů v oblasti hospodaření

Naše organizace dosáhla v r.2008 kladného výsledku hospodaření ve výši Kč 109 498,22, z toho v hlavní činnosti Kč 14093,71 a v doplňkové Kč 95 404. K vytvoření VH v oblasti doplňkové činnosti přispěla především hostinská činnost – stravování pro cizí strážníky, která je společně s praním, žehlením, údržbou oděvů a pronájmem bytových prostor součástí vedlejší činnosti organizace. U všech druhů vedlejší činnosti je zisk vyčíslen na základě stanovené kalkulace.

Královéhradeckému kraji byl dán návrh na rozdělení výsledku hospodaření do fondů organizace takto:

- do fondu odměn	Kč 41 000,--
- do rezervního fondu	Kč 68 498,22.

1. Oblast výnosů

Celkové výnosy byly v roce 2008 činily 33 869 tisíc Kč. Oproti plánu byly překročeny celkem o 324 tisíc Kč. Značnou měrou k tomu přispěly vysoké tržby v oblasti příspěvku na péči, který se v porovnání s předchozím rokem navýšil o 1 379 tis. Kč. Tržby od zdravotních pojišťoven se nám podařilo oproti roku 2007 navýšit o 362 tis.Kč

Příjmy za úhrady pobytu vzrostly v porovnání s předchozím rokem o 461 tis. Kč, tzn. o 3,8%.

V roce 2008 nám byla přiznána dotace od MPSV ve výši Kč 7 050 200. Příspěvek na provoz od zřizovatele činil v roce 2008 1 948 tis. vč. zpětného přiznání dotace projektu SROP. Pro zajímavost uvádíme, že v roce 2008 činila celková dotace od MPSV a zřizovatele 26% celkových příjmů oproti 32%, které činila dotace v předchozím roce.

Nedoplatky u úhrad za pobyt činily v roce 2008 89 420 Kč. Zde se jedná o snížení o 43% oproti skutečnosti loňského roku. Měsíčně se jednalo průměrně o 11 klientů, což znamená že průměrný nedoplatek na jednoho klienta činil měsíčně zhruba Kč 653.

Bližším srovnáním výnosů roku 2008 s předchozím rokem se zabývá následující tabulka.

VÝNOSY 2008

v tis.
Kč

Účet	Sledované období				Minulé období		
	plán 2008	skutečnost 2008	rozdíl skut. - plán	%plnění plánu 2008	skutečnost 2007	rozdíl skut.08:skut.07	%
602 30 Obědy zaměstnanci	207	207	0	100	183	24	114,0
602 31 Úhrada pobytu	12 518	12 524,0	6	100,04	12 062	462	104,0
602 32 Příspěvek na péči	8 391	8 666,0	275	103,27	7 286	1380	119,0
602 35 Zdrav.pojišťovny	2606	2606	0	100	2244	362	117,0
602 CELKEM	24 281	24 561	280	101,16	21 787	2774	113,0
691 30 Provozní dotace	1 677	1 677	0	100	846	831	199,0
691 80 Dotace ze SR	7 050	7 050,0	0,0	100	9700	-2650	73,0
691 CELKEM	8 999,0	8 999,0	0,0	100	10 546	-1547	85,0
VÝNOSY CELKEM	33 545	33 869	324	100,97	32 604	1265	104

2. Oblast nákladů

Celkový rozpočet nákladů byl v roce 2008 čerpán na 100,64 %. Náklady jsou v porovnání s minulým rokem vyšší o 234 tis. Kč (vyšší ceny energií).

Mzdové náklady byly čerpány v souladu s daným závazným limitem mzdových prostředků.

U žádné nákladové položky nebyly náklady výrazně překročeny, proto není uváděn podrobný komentář k jednotlivým nákladovým položkám.

Pro přehlednost uvádíme 3 následující tabulky.

NÁKLADY 2008

Vyplňuje se za hlavní činnost - celé tis. Kč

Účet - položka	Sledované období 2008				Minulé období 2007		
	Plán	Skuteč.	Rozdíl 3-2	%	Skuteč.	Rozdíl skuteč. 3-6	%
1	2	3	4	5	6	7	8
501 - topné oleje							
502 - pára	1 550	1 554	4	100,28	1 231	323	126,20
502 - elek. energie	1 130	1 129	-1	99,93	968	161	116,60
502 - plyn							
502 - vodné	425	425	0	100,00	349	76	121,80
	3 105	3 108					
ENERGETICKÉ VSTUPY	3 105	3 108	3	100,54	2 548	560	121,90
501 - mat. stravování	4 027	4 026	-1	99,98	3 633	393	110,80
501 - DHM (do 3000,-)	100	103	3	102,63	530	-427	19,43
501 - DHM (do 40000,-)	1 220	1 219	-1	99,93	2 820	-1 601	43,22
501 - prádlo	445	444	-1	99,80	308	136	144,20
501 - ochranné pomůc.	109	108	-1	99,41	67	41	161,20
501 - pohonné hmoty	18	17	-1	96,40	16	1	106,30
501 - čisticí prostředky	377	377	0	100,00	268	109	140,70
501 - kancel. potřeby	51	50	-1	98,62	65	-15	76,90
501 - všeob.materiál	415	414	-1	99,84	369	45	112,20
MATERIÁLNÍ VSTUPY	6 802	6 838	36	100,54	8 458	-1 620	80,85
511 - z FRR zřizovatele	0	0			0	0	
511 - nemovitostí	1 061	1 061	0	100,00	687	374	154,40
511 - movitý majetek	151	151	0	100,00	184	-33	82,10
OPRAVY CELKEM	1 219	1 219	0	100,00	871	348	139,90
518 - školení	76	76	0	100,00	51	25	149,00
518 - výkony spojů	88	87	-1	98,86	75	12	116,00
518 - programy	162	162	0	100,00	110	52	147,30
518 - revize	53	53	0	100,00	51	2	103,90
518 - likvidace odpad	160	159	-1	99,51	158	1	100,63
518 - dod. mzdy							
518- ostatní	172	172	0	100,00	107	65	160,70
DODAVAT. SLUŽBY	708	711	3	99,68	552	159	128,80

REKAPITULACE za skupiny nákladových účtů v jednotlivých druzích činnosti

2008

v tis.Kč

		Hlavní činnost	(z toho pomocné hospodářství)	Doplňková činnost
- materiálové	50	9 947		313
- služby	51	1 949		7
- mzd.a související	52	19 589		176
- ost.náklady	54	105		
- odpisy	551	1 666		7
náklady celkem		33 256		503

VSTUPY ENERGÍÍ - ROK 2008 (v porovnání s rokem 2007)

	r.2008		r.2007		% porovnání
	jednotky	Kč	jednotky	Kč	
spotřeba páry	4 073 GJ	1 554 000	3 704 GJ	1 299 000	119,6
spotřeba el.energie	281 MWh	1 145 000	302 MWh	1 035 000	110,6
spotřeba vody	8 710 m	431 000	8 129 m	255 000	121,4

Přehled provedených oprav (mimo běžných měsíčních paušálů)

-chladicí zařízení	11 613,--	PC,tiskárny	24 875,--
-kuchyňská zařízení	173 834,--	služ.auta	5 096,--
-pračky,sušičky	54 667,--	výměna PVC	70 878,--
-výtahy	14 031,--	oprava omítek	9 647,--
-venkovní světla	29 050,--	výměna klik,zámků	4 658,--
-malování,nátěry	58 697,--	oprava terasy	270 649,--
-drtiče inkont.odpadu	12 448,--	sekačka	1 791,--
-klimatizace	28 246,--	inf.tabule	90 405,--
-hromosvody	19 543,--	vým.sedaček do koupelen	77 215,--
-výměna plast.oken	66 273,--		

3. Oblast finančního majetku

Stav k 31.12.2008

- stav na běžném účtu	Kč 2 492 014,23
- stav na účtu depozitním	Kč 27 060,23
- stav na účtu FKSP	Kč 33 604,39
- ceniny	Kč 590,--
- provozní pokladna	Kč 37 088,--

Soulad stavu fondu FKSP a jeho bankovního účtu byl kontrolován v rámci roční inventarizace a nebyly zjištěny rozdíly. (resp. byl zjištěn rozdíl způsobený nepřevedením přídělu z mezd do FKSP, který byl proveden až počátkem r. 2009 a nepřevedeným úrokem – dtto).

V podrozvahové evidenci vedeme k 31.12.2008 drobný dlouhodobý hmotný majetek do stanovené výše 3000,-- Kč v celkové výši Kč 1 907 429,59 a dále cizí majetek v tomto rozdělení:

- peněžní depozita v hotovosti	Kč 79 684,--
- peněžní depozita-vkladní knížky	Kč 5 098 682,09
- pozůstalosti	Kč 9 841,50
- majetek klientů svěřený do úschovy	Kč 406 000,--
- zapůjčené automaty na kávu	Kč 164 815,--

4. Dotace ze státního rozpočtu + závazné a specifické ukazatele královéhr.kraje

V roce 2008 jsme obdrželi na základě své žádosti rozhodnutí č.1 o přiznání dotace MPSV ve výši Kč 6 850 200. Během roku jsme požádali MPSV o navýšení státní dotace o 200 tis. Kč. Rozhodnutím č.2 nám byla přiznaná dotace navýšena na Kč 7 050 200. Dotace byla čerpána na mzdové náklady zaměstnanců (s výjimkou zdravotnického personálu). Obdržené finanční prostředky jsme nevraceli. Na využití dotace MPSV roku 2008 byl v lednu 2009 proveden audit. Vyúčtování dotace bylo zasláno Královéhradeckému kraji.

Pro rok 2008 jsme obdrželi z Královéhradeckého kraje soustavu závazných a specifických ukazatelů. V následující tabulce uvádíme mimo jiné i výši příspěvku zřizovatele v roce 2008.

Přehled rozepsaných závazných a specifických ukazatelů pro r. 2008				
				v tisících Kč
	Rozpočet		Skutečnost	změna usnesením

Ukazatel	schválený	po změnách		
- příspěvek z rozp.zřizovatele	1 640	1 676,9	845,6	36 994 vyrovnání dotace EU
- odvod z investičního fondu	789		789	
- limit mzdových prostředků	14 300		14300	
- limit výdajů na pohoštění	7		4,9	

5. Investiční výdaje

V červnu 2008 byl zakoupen **nový konvektomat** značky RETIGO Blue Vision typ B1011B, včetně podstavce a automatického změkčovače vody v hodnotě 320 145 Kč. Dále byla v tomto měsíci zakoupena **nová průmyslová odpružená pračka** s vysokými otáčkami odstředování typ FS 16 s elektrickým ohřevem výrobce PRIMUS v hodnotě 213 252 Kč. Obě tyto investice byly realizovány z vlastního investičního fondu organizace. Tato zařízení nahradila stará, na opravy náročná a z toho důvodu nerentabilní zařízení pořízená v roce 1998.

Na základě nařízení tepelného auditu budovy byla koncem roku 2008 provedena druhá etapa **zateplení vybraných konstrukcí budovy A** v hodnotě 384 696 Kč. Tato investiční akce byla z části financována z FRR kraje ve výši 350 000 Kč, částku 34 696 jsme čerpali z vlastního investičního fondu.

K 31.12.2008 nevedeme na účtu 042 žádnou nedokončenou investici.

IV . Autoprovoz

K 31.12.2008 máme v majetku dva služební automobily. Se starším osobním vozidlem značky Škoda Felicie combi SPZ 63-49 bylo v roce 2008 ujetu 3554 km, z toho 1278 km po městě a 2276 km mimo město. Celková spotřeba pohonných hmot (benzin Natural) byla v roce 2008 319 litrů, což je průměrná spotřeba na 100 km 8,98 litru. Vozidlo je využíváno především k zajišťování léků a nákupů pro klientů, k zajištění bankovních služeb ve městě, na školení a služební cesty. V roce 2008 byla provedena servisní prohlídka a oprava přívodu benzínu.

Druhé vozidlo VW Transportér SPZ 3H69384 pořízené v prosinci 2007 je využíváno na výlety s klienty a jejich nákupy. Spotřeba za rok 2008 byla 180 litrů nafty. Bylo najeto celkem 2 064 km, z toho 391 po městě a 1673 mimo město. Průměrná spotřeba na 100 km byla 8,73 litru.

Pro lepší přehled jsou základní údaje zpracovány do následující tabulky

	Počet ujetých km	Celková spotřeba	Průměrná spotřeba l/100 km
ŠK.Felicie NAI 63-49	3 554,00	319 litrů benzínu	8,98
VW 3H69384	2 064,00	180 litrů nafty	8,73

V. Plnění úkolů v oblasti nakládání s majetkem

Rozbor pohledávek po splatnosti

Domov důchodců Náchod odepisuje dlouhodobý nehmotný majetek a dlouhodobý hmotný majetek. Je používána metoda měsíčního odepisování majetku.

Přehled složení majetku k počátku a konci účetního období 2008

	k 1.1.2008	k 31.12.2008
018	150 430,29 Kč	150 430,29 Kč
021	78 337 665,76 Kč	78 726 422,76 Kč
022	12 731 100,58 Kč	12 671 548,68 Kč
031	868 919,-- Kč	868 919,-- Kč

Jako součást tohoto přehledu uvádíme sestavy nově pořízeného a vyřazeného majetku v roce 2008. (tabulky A, B)

K 31.12.2008 evidujeme pohledávky za 5 klienty, které činí 5 740 Kč. Většinou se jedná o pohledávky vzniklé v posledním čtvrtletí roku 2008. Jsou průběžně během roku hrazeny na základě notářského rozhodnutí, ojediněle dochází k odmítnutí zaplacení dlužné částky.

V roce 2008 nebyla žádná pohledávka odepsána jako nedobytná.

Pohledávky za odběrateli po lhůtě splatnosti nemáme.

Závazky po lhůtě splatnosti k 31.12.2008 neevidujeme.

VI. Fondy hmotné zainteresovanosti

Pro přehlednost počátečních stavů, tvorby, čerpání a konečných zůstatků fondů uvádíme následující tabulku:

Pohyby na fondech v roce 2008

v Kč

FOND:	FO	FKSP	IF	RF
Stav k 1.1.2008	212 000	53 582,75	268 000	290 492,44
Příděl po FV 2007	87 000	x	x	22 640,17
Tvorba celkem		287 549	2 149 000	43 640,17
- povinná	x	287 549	x	x
- dotace	x	x	350 000	x
- z odpisů	x	x	1 673 000	x
- ostatní	x		126 000	21 000
Čerpání celkem	0	289 873	1 837 000	20 408
Stav k 31.12.2008	299 000	51 258,75	580 000	313 724,61
Návrh na rozd. HV	41 000	x	x	68 498,22
Stav po FV	340 000	x	x	382 222,83

VII. Kontrolní činnost

Finanční kontrolu v naší organizaci provádíme na základě naší interní směrnice č. 5 o **vnitřním kontrolním systému a finanční kontrole**. Aplikací této směrnice naše organizace realizuje příslušná ustanovení Zákona č. 320/2000 Sb. o finanční kontrole ve veřejné správě ve znění pozdějších předpisů a vyhl. MF o finanční kontrole č. 416/2004 Sb.

Na základě naší vnitřní řídicí kontroly (předběžná, průběžná a následná kontrola příkazem operace, správcem rozpočtu a hlavní účetní) nebyly v roce 2008 zjištěny žádné závažné nedostatky nebo porušení platných právních předpisů. Konkrétní postupy, kompetence a zodpovědnost osob při nákupu zboží a služeb má naše organizace zpracovanou v interní směrnici číslo 28. Na základě usnesení rady Královéhradeckého kraje č. 9/660/2003 a s ohledem na personální obsazení naší organizace nezřizuje organizace samostatný útvar interního auditu, v návaznosti na § 29 odst. 5 zákona o finanční kontrole je nyní funkce interního auditu organizace nahrazena výkonem veřejnosprávní kontroly ze strany zřizovatele. V rámci vyúčtování dotace MPSV za rok 2007 byl 28.2. 2008 ukončen nezávislý externí finanční audit čerpání dotace MPSV 2007 – bez závad. V září roku 2008 byl proveden personální audit (JUDr. Zrůtký) zaměřený na pracovní právní agendu organizace, vedení personálních písemností atd. Na základě drobných doporučení byly v organizaci aktualizovány některé směrnice a postupy týkající se kontrolovaných oblastí auditu. Další interní kontroly provádí vedoucí jednotlivých úseků na základě svého individuálního plánu, zápisy o výsledcích dílčích kontrol vede v samostatné složce ředitel organizace. Tyto kontroly jsou zaměřeny na konkrétní činnosti úseku tj. např. evidence hotovosti, dodržování hygienických, bezpečnostních a dalších norem, stavu zařízení strojů, dodržování pracovní náplně, harmonogramu práce, docházky atd. Na základě výsledků těchto kontrol provedených v roce 2008 lze konstatovat, že nedošlo k závažným nedostatkům v činnosti organizace a zjištěné drobné nedostatky byly napraveny a odstraněny v rámci provozního úseku.

Dále v organizaci v roce 2008 proběhly kontroly hygienické stanice, revize elektro zařízení, kontrola požární ochrany objektu a interní kontrola BOZP bez závažných závad.

Management organizace se snaží o co nejvyšší transparentnost při čerpání veřejných prostředků, jasné rozdělení kompetencí osob objedávajících zboží služby a materiál.

Veškerý pohyb financí je řádně evidován a kontrolován příslušnými určenými pracovníky.

VIII. Informace o výsledku inventarizace majetku a závazků

Inventarizace majetku a závazků proběhla ve dnech 1.11.2008 – 16.1.2009. Předsedkyně ústřední inventarizační komise provedla proškolení členů dílčích inventarizačních komisí, seznámila je se směrnicí o inventarizaci a s dalšími pravidly provádění inventarizace. Čtyři inventarizační komise provedly inventarizaci majetku a závazků dle vytištěných inventarizačních seznamů.

Rozdíly při inventarizaci nebyly v naší organizaci zjištěny, veškerý majetek byl dohledán.