

# **ZPRÁVA O ČINNOSTI**

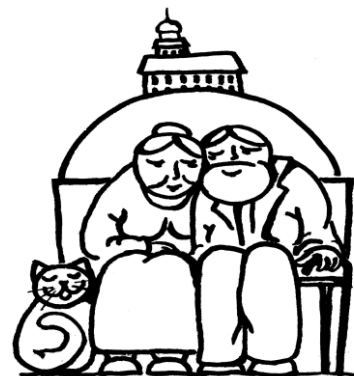
## **Domov důchodců Náchod**

Bartoňova 903, 547 01 Náchod

IČO 71193987

telefon: 491 401 400, 491 401 407, fax: 491 401 400

<http://www.ddnachod.cz> email: [voltr.v@ddnachod.cz](mailto:voltr.v@ddnachod.cz)



# 2009

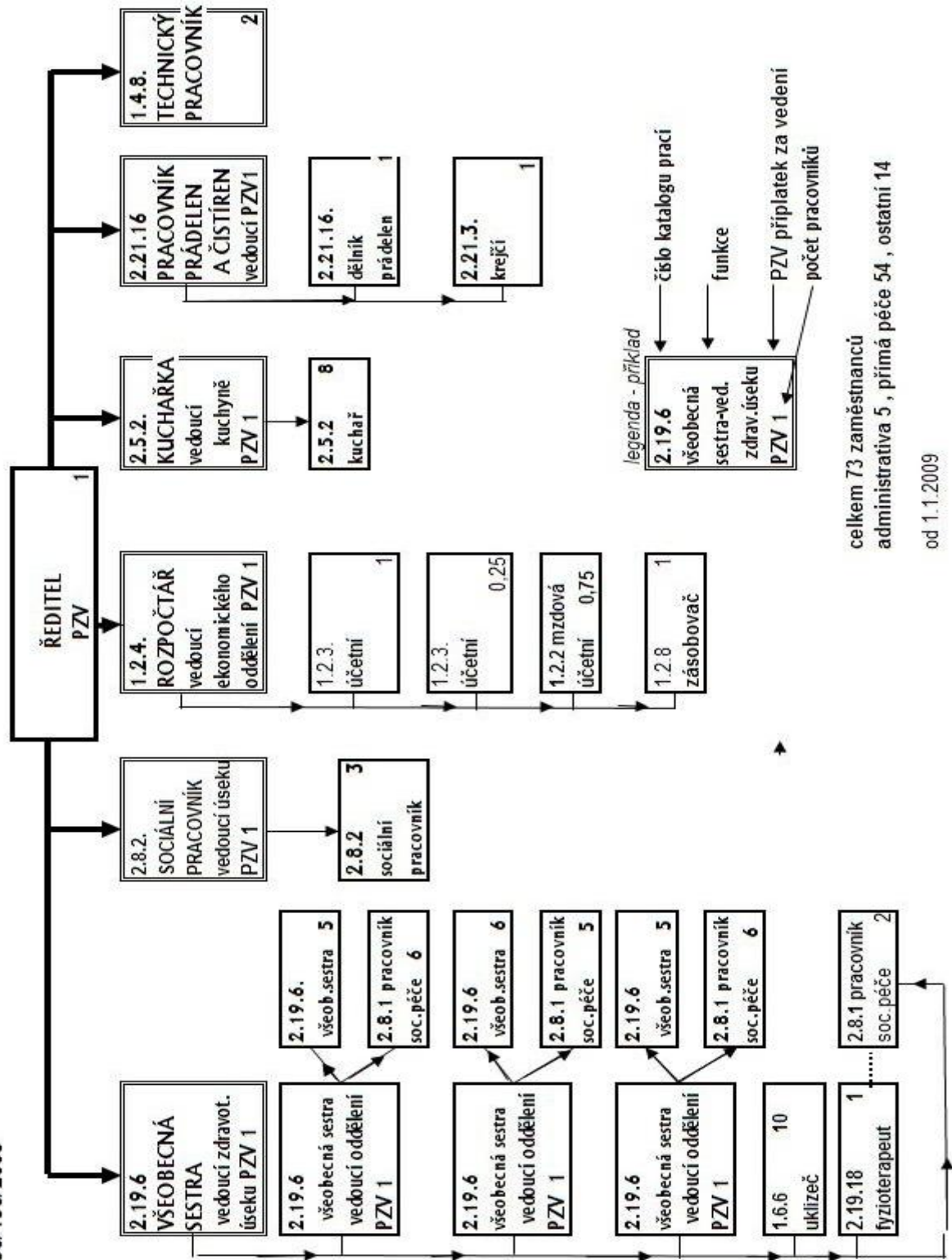


Zpracovala 3.2.2010 : Eva Bechyňová ( ekonom DD Náchod)

.....

Schválil 3.2.2010 : Bc. Václav Voltr (ředitel DD)

.....



## OBSAH VÝROČNÍ ZPRÁVY

str.

Titulní strana	1
Organizační schéma organizace	2
<b>I. Plnění úkolů v oblasti hlavní činnosti organizace</b>	<b>4-6</b>
<b>II. Plnění úkolů v personální oblasti</b>	<b>7</b>
Tabulka PaM	7
Mzdové prostředky	8
<b>III. Plnění úkolů v oblasti hospodaření</b>	<b>8</b>
1. Oblast výnosů (přehledná tabulka)	9
2. Oblast nákladů (3 přehledné tabulky), soupis provedených oprav	10-11
3. Oblast finančního majetku, podrozvahová evidence	12
4. Dotace ze SR a příspěvek zřizovatele	12
5. Investiční výdaje, investiční rozpracovanost	13
<b>IV. Autoprovoz</b>	<b>13</b>
<b>V. Plnění úkolů v oblasti nakládání s majetkem</b>	<b>14</b>
<b>Rozbor pohledávek po splatnosti</b>	<b>14</b>
<b>VI. Fondy hmotné zainteresovanosti</b>	<b>14</b>
<b>VII. Kontrolní činnost</b>	<b>15</b>
<b>VIII. Informace o výsledku inventarizace majetku a závazků</b>	<b>15</b>
<b>IX. Poděkování sponzorským firmám</b>	<b>15</b>

**Domov důchodců Náchod je příspěvkovou organizací od 1.1.2004. Jeho zřizovatelem je Královéhradecký kraj.**

## **1. Plnění úkolů v oblasti hlavní činnosti organizace**

**Stanovení hlavní činnosti organizace vyplývá z její zřizovací listiny schválené zastupitelstvem zřizovatele organizace Královéhradeckým krajem dne 10.5.2007 pod č.usnesení č. ZK/21/1329/2007.**

Naše pobytová sociální služba je poskytována v souladu s níže zařízením vyspecifikovanými kritérii, jako je poslání, cíle, principy a vymezení cílové skupiny uživatelů, pro které je služba poskytována.

**Posláním** Domova důchodců Náchod je vytvořit odpovídající a důstojné podmínky uživatelům, kteří vzhledem ke svému stáří a zdravotnímu stavu nemohou žít ve svém přirozeném prostředí, a umožnit jim dle jejich možností prožít aktivní a důstojné stáří.

**Cílem** našeho zařízení je profesionální a odborné poskytování služeb vyškoleným, kvalifikovaným a motivovaným personálem. Dalším cílem je naplňování individuálních plánů klientů, podpora jejich samostatnosti a zamezení jejich sociálního vyloučení, zachování a rozvíjení důstojného života seniorů. Snažíme se zapojit uživatele do běžného života v jejich novém prostředí, posilujeme jejich samostatnost a nezávislost s ohledem na jejich zdravotní omezení.

**Principy:** Úcta k uživateli - člověku, podpora samostatnosti, nezávislosti a individuality uživatele, respektování vlastní volby uživatele, respektování soukromí, spolupráce s rodinou, přizpůsobování poskytovaných služeb potřebám uživatele, začlenění do společnosti a vzájemná tolerance a důvěra mezi uživateli a personálem domova.

**Cílová skupina:** Domov důchodců Náchod je určen mladším a starším seniorům, kteří mají sníženou soběstačnost zejména z důvodu věku či jejichž situace vyžaduje pravidelnou pomoc jiné fyzické osoby a nelze ji již zajistit jinou ambulantní či terénní službou.

Důvodem k nepřijetí do Domova důchodců Náchod podle § 36 vyhlášky č.505/2006 Sb. je:

- zdravotní stav osoby vyžadující poskytnutí ústavní péče ve zdravotnickém zařízení,
- jestliže osoba není schopna pobytu v zařízení sociálních služeb z důvodu akutní infekční nemoci,
- chování osoby by z důvodu duševní poruchy závažným způsobem narušovalo kolektivní soužití.

**Naplňování účelu poskytované sociální služby a hlavního předmětu činnosti organizace je legislativně vymezeno zákonem č.108/2006 Sb. o sociálních službách, ve znění pozdějších předpisů, a vyhlášky MPSV č. 505/2006 Sb. v platném znění, kterou se provádí některá ustanovení zákona o sociálních službách.**

Pobytové sociální služby v Domově důchodců Náchod jsou poskytovány dle § 49 zákona č. 108/2006 Sb., o sociálních službách, ve znění pozdějších předpisů na základě vydané registrace zařízení **č.j. 9914/SV/2007/AI/SOCRE/45 ze dne 13.7.2007.**

**Pobytové sociální služby jsou poskytovány v tomto rozsahu základních činností:**

poskytování ubytování, poskytnutí stravy, pomoc při zvládnání běžných úkonů péče o vlastní osobu, pomoc při osobní hygieně nebo poskytnutí podmínek pro osobní hygienu, zprostředkování kontaktu se společenským prostředím, sociálně terapeutické činnosti, aktivizační činnosti, pomoc při uplatňování práv, oprávněných zájmů a při obstarávání osobních záležitostí.

Naše organizace zajišťuje pouze celoroční pobyty. V roce 2009 byla kapacita zařízení stanovena na 152 klientů. K 31.12.2009 bylo ve stavu 145 klientů, z toho 106 žen a 38 mužů.

POČET KLIENTŮ DLE STUPNĚ PŘÍSPĚVKU NA PÉČI K 31.12.2009

Počet klientů bez příspěvku na péči .....	20
Počet klientů s přiznaným příspěvkem na péči ve stupni 1 .....	36
Počet klientů s přiznaným příspěvkem na péči ve stupni 2 .....	43
Počet klientů s přiznaným příspěvkem na péči ve stupni 3 .....	29
Počet klientů s přiznaným příspěvkem na péči ve stupni 4 .....	17
Celkem.....	145

Průměrný věk obyvatel činil 83,0 let. V roce 2009 bylo přijato 50 nových klientů, zemřelo 55 klientů, dva klienti byli na žádost rodiny převezeni do Hospicu v Červeném Kostelci, jeden klient se na základě vlastní žádosti vrátil do domácího prostředí.

**Celková kapacita lůžek byla v roce 2009 využita na 96,88 %.**

K 31.12.2009 bylo v našem domově k dispozici 70 pokojů - z toho 14 jednolůžkových, 28 dvoulůžkových a 28 třílůžkových.

Vzhledem k dobré příjmové bilanci v hospodaření organizace tj. stabilních plateb zdravotních pojišťoven za zdravotní úkony prováděné zdravotnickým personálem a vyrovnaným příjmům v oblasti úhrad za pobyt a příspěvku na péči mohlo naše zařízení zrealizovat opravu televizních rozvodů v rámci zajištění digitalizace a provést nátěr střechy.

Pořídili jsme další elektrická polohovací lůžka, antidekubitní matrace, zahradní nábytek pro klienty. Pokračovali jsme také ve výměně starých skříní na oddělení za nové a nakoupili jsme nové televizory na jídelny.

Snahou celého našeho managementu je zapojit klienty do běžného života v domově. Sociální pracovníce se snaží zajistit pro klienty bohatý celoroční program. Každé první pondělí v měsíci mají zájemci možnost v dopoledních hodinách v areálu domova navštívit římskokatolickou bohoslužbu, každé třetí pondělí v měsíci husitskou bohoslužbu. Každá první středa v měsíci je věnována odpolední besedě ředitele se zájemci z řad klientů. Pravidelně též probíhá oslava narozenin klientů.

Zájemci se účastní trénování paměti zábavnou formou pod vedením sociální pracovníce, pravidelně probíhá oblíbená ergoterapie.

Ve vybrané všední dny dopoledne je pro zájemce organizováno rehabilitační cvičení pod vedením rehabilitačních pracovníc, čtení z denního tisku a populárních časopisů, poslech CD, DVD, pouštění zajímavostí z internetu, popřípadě se klienti pobaví při sportovních aktivitách nebo společném zpívání písniček nebo se při pěkném počasí společně projdou v okolí domova.

V roce 2009 bylo zorganizováno velké zábavné sportovní odpoledne pro klienty v prostorách domova, dle jejich přání zavítal do domova pan Jiří Rathouský, majitel náchodského pohřebního ústavu, klienti se pobavili i při tradiční Josefovské zábavě, která bylo spolu s hudbou k tanci a poslechu spojena i s občerstvením. Při oslavě Svátku matek se konalo tradiční posezení s harmonikou. V říjnu se v našem domově konal tradiční a velmi oblíbený ples.

V našem domově často a rády vystupují děti z mateřských a základních škol, zavítal k nám dvakrát i sbor Skřivánek z Jiráskova gymnázia v Náchodě. V létě se zájemci z řad klientů podívali v doprovodu sociálních pracovníc, pana ředitele a paní ekonomky na nedaleký Ostaš. Velmi oblíbené je u našich klientů opékání buřtů, nákupy v doprovodu sociálních pracovníc v místních supermarketech - především v Kauflandu, a nákupy u pojízdné prodejny, která zajíždí k našemu domovu pravidelně vždy v pondělí odpoledne. V době Dušiček byla umožněna našim obyvatelům návštěva místního hřbitova. V prosinci byla zorganizována tradiční mikulášská besídka spojená s nadílkou a vystoupením dětí ze ZŠ Nový Hrádek. Klienti, kteří měli zájem, se zúčastnili velikonoční a vánoční prodejní výstavy pořádané Ústavem sociální péče v České Skalici.

Naše klientky se pod vedením sociální pracovníce zapojily do akce Šikovné ruce pro hospic v ČK, vyrobily více než 80 výrobků. Protože naše výrobky měly velký úspěch, jela sociální pracovníce spolu s klientkami prodejní výstavu do ČK navštívit. Za účast v soutěži naše klientky obdržely diplom a děkovný dopis od p. ředitele Hospicu Červený Kostelec.

## II. Plnění úkolů v personální oblasti

Specifický ukazatel přepočteného stavu pracovníků na rok 2009	73
Skutečný přepočtený stav pracovníků v r. 2009	73,3
Fyzický stav zaměstnanců k 31.12.2009	74
z toho:	
- pracovník sociální péče v přímé obslužné péči	21
- sociální pracovník	4
- všeobecná sestra	18
- fyzioterapeut	
- hospodářskosprávní a provoznětechnický pracovník	8
- manuálně pracující zaměstnanec	23

V roce 2009 ukončilo pracovní poměr 13 pracovníků (2 dohodou, 4 ve zkušební době, 1 odchod do starobního důchodu, 6 ukončení pracovního poměru na dobu určitou). Bylo přijato 16 zaměstnanců. Nemocnost zaměstnanců byla v roce 2009 o 0,6% nižší oproti minulému období – činila 7,6 %. Z důvodu zabezpečení plynulého chodu domova jsme přijali za dlouhodobé nemoci brigádníky. Tím jsme překročili specifický ukazatel o 0,3 pracovníka.

## P A M 2 0 0 9

Vyplňuje se za organizaci jako celek ( hlavní i doplňková činnost )

Skutečnost		Sledované období	Minulé období	Rozdíl 3-4	%
1	2	3	4	5	6
<b>Fyzický stav zaměstnanců k 31.12.2009</b>		<b>74</b>	<b>74</b>	<b>0</b>	<b>100</b>
Ø <b>Přepočtený stav zaměstnanců</b>		<b>73,3</b>	<b>71,4</b>	<b>1,9</b>	<b>102,6</b>
Ø Platová třída		6,1	5,5	0,6	110,9
Ø Platový stupeň		10,9	10,8	0,1	100,9
Ø Tarifní plat	Kč	10 586	9 427	1 159	112,3
Ø Příplatky ostatní	Kč	1 635	1 482	153	110,3
Ø Odměny	Kč	905	734	171	123,3
Ø Osobní příspěvek	Kč	1 417	1 201	216	117,9
Ø Hrubá mzda	Kč	16 237	14 279	1 958	113,7
% nemocnosti	%	7,0	7,6	-0,6	92,1
Přesčasové práce	hod.	560	98	462	571,4
<b>Mzdy bez dohod celkem</b>	<b>tis. Kč</b>	<b>16 320</b>	<b>14 377</b>	<b>1943</b>	<b>113,5</b>
<b>Dohody</b>	<b>tis. Kč</b>	<b>155</b>	<b>57</b>	<b>98</b>	<b>271,9</b>
<b>Mzdové náklady celkem</b>	<b>tis. Kč</b>	<b>16 475</b>	<b>14 434</b>	<b>2 041</b>	<b>114,1</b>

## Mzdové prostředky

Stanovený specifický ukazatel limitu mzdových prostředků činil v roce 2009 Kč 16 317 000. Tento ukazatel byl překročen o čerpání fondu odměn a o výši mezd ve vedlejší činnosti. Vzhledem k vysoké nemocnosti ve výši 7,6 % a zákonné povinnosti nepřevádět přesčasové hodiny bylo v roce 2009 proplaceno zdravotnickým pracovníkům a pracovníkům v přímé péči 560 přesčasových hodin.

Výši limitu mzdových prostředků pro r. 2009 ovlivnilo zrušení základní mzdové tabulky č.1 od 1.4.2009 (nařízení vlády č.74/2009), dále zákonné navýšení tarifů pro zaměstnance ve veřejných službách o 3% od 1.6.2009 (nař.vlády 130/2009) a zavedení samostatné stupnice platových tarifů pro zdravotnické pracovníky od 1.7.2009 (nař.vlády č.201/2009).

## **III. Plnění úkolů v oblasti hospodaření**

Naše organizace dosáhla v r.2009 ziskového výsledku hospodaření ve výši Kč 198 909,65- z toho v hlavní činnosti Kč 104 895,60 a v doplňkové Kč 94 014,05. K vytvoření výsledku hospodaření v oblasti doplňkové činnosti přispěla především hostinská činnost – stravování pro cizí strážníky, která je společně s praním, žehlením, údržbou oděvů a pronájmem bytových prostor součástí vedlejší činnosti organizace. U všech druhů vedlejší činnosti je zisk vyčíslen na základě stanovené kalkulace.

Královéhradeckému kraji byl dán návrh na rozdělení výsledku hospodaření do fondů organizace takto:

- do fondu odměn	Kč 99 000,--
- do rezervního fondu	Kč 99 909,65.

### **1. Oblast výnosů**

Celkové výnosy byly v roce 2009 činily 37 218 tisíc Kč. Oproti plánu byly překročeny celkem o 327 tisíc Kč. Značnou měrou k tomu přispěly výnosy v oblasti tržeb od zdravotních pojišťoven, které se v porovnání s předchozím rokem navýšily o 2 027 tis. Kč.

V roce 2009 nám byla přiznána dotace od MPSV ve výši Kč 7 875 000. Příspěvek na provoz od zřizovatele činil v roce 2009 Kč 1 395 000. Dotace MPSV + příspěvek na provoz tvoří 25% celkových výnosů.

Nedoplatky u úhrad za pobyt činily v roce 2009 Kč 131 361 . Zde se jedná o navýšení téměř 47% oproti skutečnosti loňského roku. Důvodem je navýšení úhrad za pobyt od začátku roku 2009, což se zpětně odrazilo na zvýšení počtu klientů s nedoplatkem. Měsíčně se jednalo průměrně o 15 klientů, což znamená že průměrný nedoplatek na jednoho klienta činil měsíčně zhruba Kč 730.

Bližším srovnáním výnosů roku 2009 s předchozím rokem se zabývá následující tabulka.



# VÝNOSY 2009

Vybrané položky

vyplňuje se za hl. činnost

v tis. Kč

Účet	Sledované období				Minulé období		
	plán 2009	skutečn ost 2009	rozdíl skut. - plán	%plnění plánu 2009	skutečn ost 2008	rozdíl skut.09:sk ut.08	%
602 30 Obědy zaměstn.	205	204	-1	99,7	207	-3	99
602 31 Úhrada pobytu	13 408	13408	100	100	12 524	884	107
602 32 Příspěvek na péči	8 697	8 697	100	103,3	8 666	31	101
602 35 Zdrav.pojišťovny	4 598	4 633	100,7	100	2 606	2 027	178
<b>602 CELKEM</b>	26 913	26 950	100,1	101,2	24 561	2 389	110
691 30 Přísp.na provoz	1 395	1 395	100	100	1677	-282	84
691 80 Dotace ze SR	7 875	7 875	100	100	7 050	825	112
<b>691 CELKEM</b>	9 270	9 270	100	100	8 999	271	103
<b>VÝNOSY CELKEM</b>	<b>36 304</b>	<b>36 630</b>	<b>100,8</b>	<b>101</b>	<b>33 869</b>	<b>2 761</b>	<b>109</b>

## 2. Oblast nákladů

Celkový rozpočet nákladů byl v roce 2009 čerpán na 100,35 %.

Mzdové náklady byly čerpány v souladu s daným závazným limitem mzdových prostředků – byly překročeny o čerpání fondu odměn ve výši 34 tis. Kč.

Pro přehlednost uvádíme 3 následující tabulky.

### REKAPITULACE za skupiny nákladových účtů v jednotlivých druzích činnosti

2009

v tis.

		Hlavní činnost	(z toho pomocné hospodářství)	Doplňková činnost
- materiálové	50	11 268		305
- služby	51	1 773		13
- mzd.a související	52	21 985		168
- ost.náklady	54	98		
- odpisy	551	1 401		8
<b>náklady celkem</b>		<b>36 525</b>		<b>494</b>

### VSTUPY ENERGIÍ - ROK 2009 (v porovnání s rokem 2008)

	r. 2009		r. 2008		%porovná- ní v Kč
	jednotky	Kč	jednotky	Kč	
spotřeba páry	4 013 GJ	<b>1 604 679</b>	4 073 GJ	1 554 000	104
spotřeba el.energie	276 MWh	<b>1 173 603</b>	281 MWh	1 145 000	103

spotřeba vody	8 632 m	476 089	8 710 m	431 000	111
---------------	---------	---------	---------	---------	-----

## Domov důchodců Náchod

Vyplňuje se za hlavní činnost - celé tis. Kč

Účet - položka	Sledované období				Minulé období		
	Plán 2009	Skutečnost 2009	Rozdíl 3-2	%	Skutečnost 2008	Rozdíl skuteč. 3-6	%
1	2	3	4	5	6	7	8
502 - pára	1 573	1 572	-1	99,9	1 554	18	102
502 - elektrická energie	1 205	1 205		100	1 129	76	107
502 - vodné	470	470		100	425	45	111
<b>ENERGETICKÉ VSTUPY</b>	<b>3 248</b>	<b>3 247</b>	<b>-1</b>	<b>100</b>	<b>3 108</b>	<b>139</b>	<b>105</b>
501 - potraviny	3 931	3 930	-1	99,9	4 026	-96	98
501 - DHM ( do 3000,- )	374	374		100	103	271	364
501 - DHM ( do 40000,- )	2 278	2 278		100	1 219	1 059	187
501 - prádlo	214	214		100	444	-230	49
501 - ochranné pomůcky	100	101		100	108	-7	94
501 - pohonné hmoty	20	20		100	17	3	118
501 - čisticí prostředky	389	389		100	377	12	104
501 - kancelářský materiál	28	28		100	50	-22	56
501 - všeobecný materiál	536	536		100	414	122	130
<b>MATERIÁLNÍ VSTUPY</b>	<b>7 870</b>	<b>7 870</b>		<b>100</b>	<b>6 838</b>	<b>1 032</b>	<b>115</b>
511 - nemovitostí	719	719		100	1 061	-342	68
511 - movitý majetek	219	217	-2	99,1	151	66	144
<b>OPRAVY CELKEM</b>	<b>938</b>	<b>936</b>	<b>-2</b>	<b>99,8</b>	<b>1 219</b>	<b>-283</b>	<b>77</b>
518 - školení	93	93		100	76	17	123
518 - výkony spojů	88	88		100	87	1	102
518 - programy	207	207		100	162	45	128
518 - likvidace odpad	186	185	-1	99,5	159	26	117
518- ostatní	246	248	2	100,8	172	76	145
<b>DODAVAT. SLUŽBY</b>	<b>820</b>	<b>821</b>	<b>1</b>	<b>100,1</b>	<b>711</b>	<b>110</b>	<b>116</b>

### Provedené opravy - rozpis důležitých položek

budova	406 428,50	zařízení prádelny	55 656,-
zařízení kuchyně	69 634,20	pila	303,-
automobily	16 352,30	elektro-zařízení	20 329,-
sekačka	870,-	signalizace	4 185,20
nátěry	73 023,-	skříňe	20 154,-
ekofinisher	6 261,-	PC	26 961,30
nerez stůl	3 888,60	dlažba	53 053,-
kuchyňská linka	23 800,-	zásob.utěrek	2 112,-
dřezové baterie	949,-	invalidní vozík	140,-
telefony	1 244,-	plot	1 550,-
rošty	7 473,-	ventil v kotelně	2 124,-
zámky	1 023,-	televizní rozvody	114 005,80

chladicí zařízení 1 309,-  
výtahy 35 836,30

soda bar 340,-

### 3. Oblast finančního majetku

Stav k 31.12.2009

- stav na běžném účtu	Kč 3 028 777,23
- stav na účtu depozitním	Kč 87 200,56
- stav na účtu FKSP	Kč 32 492,44
- ceniny	Kč 726
- provozní pokladna	Kč 22 895,--

Soulad stavu FKSP a jeho bankovního účtu byl kontrolován v rámci roční inventarizace a nebyly zjištěny rozdíly. (resp. byl zjištěn rozdíl způsobený nepřevedením příředu z mezd do FKSP, nepřevedeným penzijním připojištěním, které byly provedeny až počátkem r. 2010 a nepřevedeným úrokem – dtto).

V podrozvahové evidenci vedeme k 31.12.2009 drobný dlouhodobý hmotný majetek do stanovené výše 3000,-- Kč v celkové výši Kč 2 104 863,64 a dále cizí majetek v tomto rozdělení:

- peněžní depozita v hotovosti	Kč 90 329,--
- peněžní depozita-vkladní knížky	Kč 4 585 823,15
- pozůstalosti	Kč 25 989,50
- majetek klientů svěřený do úschovy	Kč 337 000,--
- zapůjčené automaty na kávu	Kč 79 135,--

### 4. Dotace ze státního rozpočtu + závazné a specifické ukazatele královéhr. kraje

V roce 2009 jsme obdrželi na základě své žádosti MPSV dotaci ve výši Kč 6 128 000. Během roku jsme požádali MPSV o navýšení státní dotace .. Rozhodnutím č.2 nám byla přiznaná dotace navýšena na Kč 7 875 000. Dotace byla čerpána na mzdové náklady zaměstnanců (s výjimkou zdravotnického personálu). Obdržené finanční prostředky jsme nevraceli. Na využití dotace MPSV roku 2009 bude v únoru 2010 proveden audit. Vyúčtování dotace bylo zasláno Královéhradeckému kraji.

Pro rok 2009 jsme obdrželi z Královéhradeckého kraje soustavu závazných a specifických ukazatelů. V následující tabulce uvádíme mimo jiné i výši příspěvku zřizovatele v roce 2009.

<b>Přehled rozepsaných závazných a specifických ukazatelů pro r. 2009</b>				
	Rozpočet schválený	po změnách	Skutečnost	v tisících Kč změna usnesením
Ukazatel				
- příspěvek z rozp.zřizovatele	1 395	1395	1 395	
- odvod z investičního fondu	789		789	
- limit mzdových prostředků	15 430	16 317	16 351	Překr.. o 34 tis.Kč- čerpání FO

- limit výdajů na pohoštění	5		4,9	
-----------------------------	---	--	-----	--

## 5. Investiční výdaje

V srpnu 2009 jsme zakoupili nový osobní vůz zn. KIA CEED SW v hodnotě Kč 344 980. (starý nevyhovující vůz Škoda Felicia byl vyřazen). V témže měsíci jsme v rámci investic renovovali počítačovou síť zakoupením nového serveru v hodnotě Kč 105 767. Ze sponzorského daru jsme v září pořídili novou vážicí židli Kalypso, která slouží pro potřebu oddělení. Poslední investiční akcí roku byla instalace automatických samootevíracích dveří budovy A i B. Všechny investiční akce s výjimkou vážicí židle byly pořízeny z vlastního investičního fondu.

K 31.12.2009 nevedeme na účtu 042 žádnou nedokončenou investici.

## IV . Autoprovoz

K 31.12.2009 máme v majetku dva služební automobily. VW Transportér SPZ 3H69384 pořízený v prosinci 2007 je využíván na výlety s klienty a jejich nákupy. Spotřeba za rok 2009 byla 180 l nafty. Bylo najeto celkem 1865 km, z toho 459 po městě a 1406 mimo město. Průměrná spotřeba na 100 km byla 9,65 litru. V roce 2009 byla provedena servisní prohlídka.

Druhé vozidlo KIA SPZ 4H1-6046 bylo pořízeno v srpnu 2009. Je využíváno především k zajišťování nákupů pro klienty, k zajišťování bankovních služeb ve městě, na školení a služební cesty. Bylo ujeté 2435 km, z toho 353 po městě a 2082 mimo město. Celková spotřeba PHM / benzin Natural/ byla v roce 2009 207 l, což je průměrná spotřeba na 100 km 8,5 l.

Vozidlo Škoda Felicia combi SPZ 63-49 ujelo v roce 2009 celkem 2381 km, z toho po městě 1097 km a mimo město 1284 km. Spotřeba PHM / benzin Natural/ byla 225 l. Průměrná spotřeba 9,45 l na 100 km. Byla provedena oprava alternátoru a servisní prohlídka. Toto vozidlo bylo 31.10.2009 bezúplatně převedeno na Střední odbornou školu Nové Město nad Metují.

	Počet ujetých km	Celková spotřeba	Prům. spotřeba 1/100 km
Škoda Felicie NAI 63-49	2381	225 l	9,45
VW 3H69384	1865	180 l	9,65
KIA			

## **V. Plnění úkolů v oblasti nakládání s majetkem**

### **Rozbor pohledávek po splatnosti**

Domov důchodců Náchod odepisuje dlouhodobý nehmotný majetek a dlouhodobý hmotný majetek. Je používána metoda měsíčního odepisování majetku.

#### Přehled složení majetku k počátku a konci účetního období 2009

	k 1.1.2009	k 31.12.2009
018	150 430,29 Kč	189 902,99 Kč
021	78 726 422,76 Kč	78 975 295,88 Kč
022	12 671 548,68 Kč	11 308 347,38 Kč
031	868 919,-- Kč	868 919,-- Kč

K 31.12.2009 evidujeme pohledávky za 4 klienty, které činí 6 573 Kč. Většinou se jedná o pohledávky z r. 2008. Protože se jeví, že pozůstalí dluh nezaplatí, budou jednotlivé případy řešeny v roce 2010 s pozůstalými, případně následně škodní komisí.

V roce 2009 nebyla žádná pohledávka odepsána jako nedobytná.

Pohledávky za odběrateli po lhůtě splatnosti nemáme.

Závazky po lhůtě splatnosti k 31.12.2009 neevidujeme.

## **VI. Fondy hmotné zainteresovanosti**

Pro přehlednost počátečních stavů, tvorby, čerpání a konečných zůstatků fondů uvádíme následující tabulku:

### **Pohyby na fondech v roce 2009**

v Kč

FOND:	FO	FKSP	IF	RF
Stav k 1.1.2009	<b>299 000</b>	<b>51 258,75</b>	<b>579 852</b>	<b>313 725</b>
Příděl po FV 2008	41 000	x	x	68 498
Tvorba celkem		332 715	1 702 320	130 998
- povinná	X	332 715	x	x
- dotace	X	X	0	x
- z odpisů	X	X	1 409 482	x
- ostatní	X		249 338	62 500
Čerpání celkem	34 400	328 782	1 638 620	84 694
Stav k 31.12.2009	<b>305 600</b>	<b>55 191,75</b>	<b>643 552</b>	<b>360 029</b>

Návrh na rozd. HV	99 000	x	x	99 910
Stav po FV	404 600	x	x	459 939

## **VII. Kontrolní činnost**

Finanční kontrolu v naší organizaci provádíme na základě naší interní směrnice č. 5 o **vnitřním kontrolním systému a finanční kontrole**. Aplikací této směrnice naše organizace realizuje příslušná ustanovení Zákona č. 320/2000 Sb. o finanční kontrole ve veřejné správě ve znění pozdějších předpisů a vyhlášky MF o finanční kontrole č. 416/2004 Sb.

Na základě naší vnitřní řídicí kontroly (předběžná, průběžná a následná kontrola příkazem operace, správcem rozpočtu a hlavní účetní) nebyly v roce 2009 zjištěny žádné závažné nedostatky nebo porušení platných právních předpisů. Konkrétní postupy, kompetence a zodpovědnost osob při nákupu zboží a služeb má naše organizace zpracovanou v interní směrnici číslo 28. Na základě usnesení rady Královéhradeckého kraje č. 9/660/2003 a s ohledem na personální obsazení naší organizace nezřizuje organizace samostatný útvar interního auditu, v návaznosti na § 29 odst. 5 zákona o finanční kontrole je nyní funkce interního auditu organizace nahrazena výkonem veřejnosprávní kontroly ze strany zřizovatele. V rámci vyúčtování dotace MPSV za rok 2008 byl 27.2. 2009 ukončen nezávislý externí finanční audit čerpání dotace MPSV 2007 – bez závad.

Další interní kontroly provádí vedoucí jednotlivých úseků na základě svého individuálního plánu, zápisy o výsledcích dílčích kontrol vede v samostatné složce ředitel organizace.

Tyto kontroly jsou zaměřeny na konkrétní činnosti úseku tj. např. evidence hotovosti, dodržování hygienických, bezpečnostních a dalších norem, stavu zařízení strojů, dodržování pracovní náplně, harmonogramu práce, docházky atd. Na základě výsledků těchto kontrol provedených v roce 2009 lze konstatovat, že nedošlo k závažným nedostatkům v činnosti organizace a zjištěné drobné nedostatky byly napraveny a odstraněny v rámci provozního úseku.

Dále v organizaci v roce 2009 proběhly kontroly hygienické stanice, revize elektro zařízení, kontrola požární ochrany objektu a interní kontrola BOZP bez závažných závad.

Management organizace se snaží o co nejvyšší transparentnost při čerpání veřejných prostředků, jasné rozdělení kompetencí osob objedávajících zboží služby a materiál.

Veškerý pohyb financí je řádně evidován a kontrolován příslušnými určenými pracovníky.

## **VIII. Informace o výsledku inventarizace majetku a závazků**

Inventarizace majetku a závazků proběhla ve dnech 1.11.2009 – 15.1.2010. Předsdkyně ústřední inventarizační komise proškolila členy dílčích inventarizačních komisí, seznámila je se směrnicí o inventarizaci a s dalšími pravidly provádění inventarizace. Čtyři inventarizační komise provedly inventarizaci majetku a závazků dle vytištěných inventarizačních seznamů. Rozdíly v inventarizaci nebyly zjištěny, veškerý majetek byl dohledán.

## **IX. Poděkování sponzorům**

Při této příležitosti děkujeme sponzorům za poskytnuté sponzorské dary, a to:

VČP Net Hradec Králové za 2 sponzorské dary v celkové výši Kč 249 338, které jsme použili na nákup vážicích židlí Kalypso, profesoru MUDr. Beranovi – Centrum očkování Hradec Králové za 2 dary ve výši Kč 99 000,-- určené na nákup diagnostického přístroje, termosů na

čaj a zažehlovacího lisu a firmě pana Johna ze Zbečnicku za dar ve výši 7 000, které budou použity na výzdobu domova.



