



**Domov
důchodců Náchod**



Bartoňova 903, 547 01 Náchod, www.ddnachod.cz, IČO 71193987

ZPRÁVA O ČINNOSTI za rok 2013

Zpracovala: Eva Bechyňová
Schválil: Bc. Václav Voltr

rozpočtářka - ekonomka organizace
ředitel organizace



V Náchodě dne 13.2.2014

E.Bechyňová

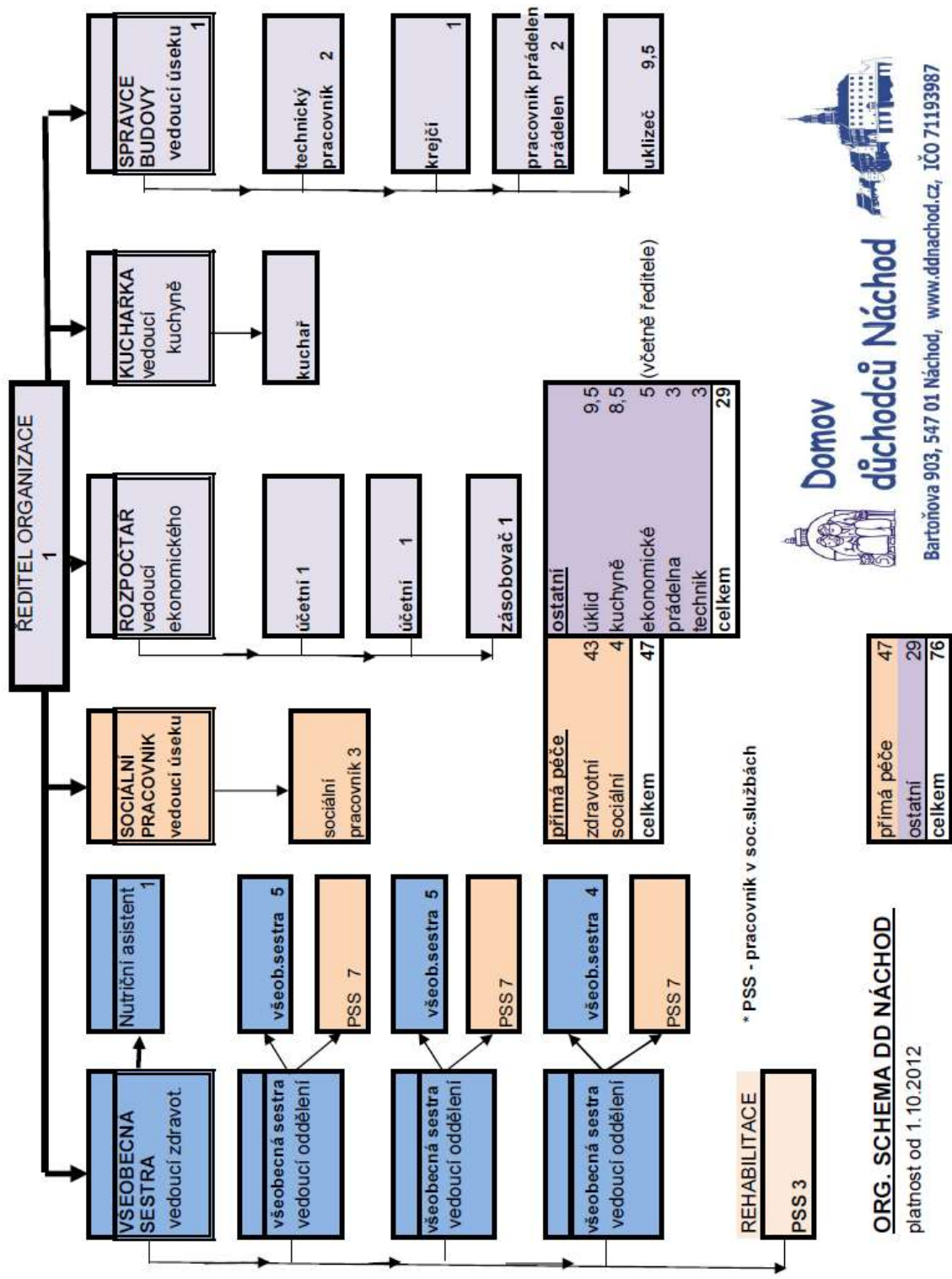
V.Voltr

-příspěvková organizace Královéhradeckého kraje
-registrovaný poskytovatel sociálních služeb



Dlouhodobá tradice v poskytování pobytových sociálních služeb pro seniory od slavnostního otevření budovy v roce 1931

profesionální péče * individuální přístup * respekt k lidské osobnosti



Bartoňova 903, 547 01 Náchod, www.ddnachod.cz, IČO 71193987

ORG. SCHEMA DD NÁCHOD

platnost od 1.10.2012

OBSAH VÝROČNÍ ZPRÁVY

Titulní strana	1
Organizační schéma organizace	2
Obsah výroční zprávy	3
I. Plnění úkolů v oblasti hlavní činnosti organizace (cíle zařízení, akce pro klienty)	4-8
II. Plnění úkolů v personální oblasti	9
Tabulka PaM	9
Mzdové prostředky	10
III. Plnění úkolů v oblasti hospodaření	10
1. Oblast výnosů (přehledná tabulka)	10-11
2. Oblast nákladů (3 přehledné tabulky) provedené opravy	12-13
Provedené opravy	14
3. Oblast finančního majetku, podrozvahová evidence	15
4. Dotace ze SR a příspěvek zřizovatele	15
5. Investiční výdaje, investiční rozpracovanost	16
IV. Autoprovoz	17
V. Plnění úkolů v oblasti nakládání s majetkem	17
Rozbor pohledávek po uplynutí splatnosti	17
VI. Fondy hmotné zainteresovanosti	17-18
VII. Kontrolní činnost	18-19
VIII. Zpráva o činnosti v oblasti poskytování informací podle zák. č. 106/1999 Sb., o svobodném přístupu k informacím, ve znění pozdějších předpisů	19
IX. Informace o výsledku inventarizace majetku a závazků	20
X. Poděkování sponzorským firmám	20

1. Plnění úkolů v oblasti hlavní činnosti organizace

Stanovení hlavní činnosti organizace vyplývá z její zřizovací listiny schválené zastupitelstvem zřizovatele organizace Královéhradeckým krajem dne 10. 5. 2007 pod č. usnesení č. ZK/21/1329/2007.

Naše pobytová sociální služba je poskytována v souladu s níže uvedenými, zařízením vyspecifikovanými, kritérii, jako je poslání, cíle, principy a vymezení cílové skupiny uživatelů, pro které je služba poskytována.

Posláním Domova důchodců Náchod je vytvořit odpovídající a důstojné podmínky uživatelům, kteří vzhledem ke svému stáří a zdravotnímu stavu nemohou žít ve svém přirozeném prostředí, a umožnit jim dle jejich možností prožít aktivní a důstojné stáří.

Dlouhodobým obecným cílem Domova důchodců Náchod je profesionální a odborné poskytování služeb vyškoleným, kvalifikovaným a motivovaným personálem. Dalším cílem je naplňování individuálních plánů klientů, podpora jejich samostatnosti a zamezení jejich sociálního vyloučení, zachování a rozvíjení důstojného života seniorů. Snažíme se zapojit uživatele do běžného života v jejich novém prostředí, posilujeme jejich samostatnost a nezávislost s ohledem na jejich zdravotní omezení.

Střednědobé cíle (2016-2017) :

- Celková renovace 3 lůžkových pokojů ve staré budově A - ukončení rok 2017
- Celková rekonstrukce vzduchotechniky kuchyně – ukončení poslední etapy rok 2017
- Obměna vybavení pokojů a prostor DD (humanizace prostředí) – ukončení rok 2016
- Navýšení počtu personálu v přímé péči o 3 pracovníky – do roku 2015 (aktivizační pracovníci – PSS – volnočasové aktivity klientů)
- Udržení celoroční obloženosti lůžek nad 95 % - průběžně (opravy budovy za provozu)
- Udržení ziskovosti příjmů od ZP – průběžně (uzavření nových smluv, podložená fakturace) – celoročně.
- Stabilizace personálního obsazení organizace včetně zajištění jeho odpovídající odborné úrovně – průběžně, celoročně.
- Aktualizace – revize vnitřních předpisů a metodik –průběžně, celoročně.

PLNĚNÍ ÚKOLŮ A CÍLŮ ROKU 2013

KRÁTKODOBÉ CÍLE 2013	SPECIFICKÁ OBLAST	SPLNĚNO/ NESPLNĚNO	POZNÁMKA
Rekonstrukce výtahu v nové budově B	Náprava nevyhovujícího tech.stavu	SPLNĚNO	Změna servisní firmy, kalkulace nákladů na opravu
Podání žádosti o financování INVESTICE Oprava vnitřní hydroizolace podlah přízemí budovy B z FRR kraje	Finanční krytí náročné investiční akce	SPLNĚNO, ŽÁDOST ZAMÍTNUTA	Profinancováno z vlastního provozního rozpočtu jako oprava
Oprava vnitřní hydroizolace podlah přízemí budovy B	2. etapa oprav zatékání do budovy B	SPLNĚNO	Technické řešení odstranění vlhkosti stěn a podlahy v přízemí budovy B
Dokončení 1. etapy komplexní rekonstrukce VZT kuchyně–obměna agregátu strojovny.	Nutná oprava technické zhodnocení budovy	SPLNĚNO	Obnova výb. řízení VZMR z roku 2012, realizováno 2013 nákladem 738 000,- Kč z vlastního IF organizace

KRÁTKODOBÉ CÍLE 2013	SPECIFICKÁ OBLAST	SPLNĚNO/ NESPLNĚNO	POZNÁMKA
Celkové malby pokojů vybraných prostor budovy A+B	Pravidelná údržba budovy	SPLNĚNO	Zpracování a realizace provedení maleb v koordinaci s provozem zařízení
Zakončení projektu standardizace nutriční péče	Odborné profesionální poskytování stravy	SPLNĚNO	Závěrečný audit Vyhodnocení projektu
Pokračování spolupráce s DOBROVOLNÍKY (O.P.S. Hradec Králové)	Rozšíření služeb pro klienty	SPLNĚNO	Udržení pokračování projektu zahájeného v roce 2011
Zpracování vnitřních směrnic a metodik do elektronické podoby	Výkaznictví	SPLNĚNO	Sjednocení a revize textového obsahu vnitřních směrnic a metodik do volně přístupného souboru uloženého na serveru organizace

Nad rámec specifikace cílů a úkolů na rok 2013 bylo realizováno:

9-12/2013 Rekonstrukce střešní konstrukce budovy B, kontrola a revize střechy: oplechování, rýny, nátěry, apod. Oprava izolace dvorku pod budovou A, vedle prostor prádelny, napojení odtokové kanalizace, centralizace svodu dešťové vody, opravy izolace. Oprava schodů do budovy A+ oprava obložení terasy, nájezdová rampa kuchyně. Oprava vodorovné izolace pod terasou nad jídelnou klientů, budova B.

ÚKOLY A CÍLE NA ROK 2014

KRÁTKODOBÉ CÍLE 2014	SPECIFICKÁ OBLAST	ZODPOVÍDÁ TERMÍN	POZNÁMKA
Realizace nápravných opatření inspekce SQSS Zpracování zprávy IT týmu	Standards kvality sociálních služeb	Ředitel Sociální oddělení Úsek přímé péče 6/2014	Viz. inspekční zpráva : IP plány, smlouvy, popisy zakl. činností atd.
Podání žádosti o financování INVESTICE 2. etapy komplexní rekonstrukce VZT kuchyně–výměna stropních rozvodů - z FRR kraje	Finanční krytí náročné investiční akce	Ředitel 3/2014	Návrh technického řešení z projektové dokumentace v hodnotě cca 1 300 000 Kč nelze profinancovat z vlastního inv. fondu –dokončení investiční akce
Oprava asfaltové plochy před budovou A+B	Nutná oprava dlouhodobý špatný technický stav	Ředitel Správce budovy p.Vicherek 8/2014	Veřejná zakázka malého rozsahu v hodnotě cca 1 400 000 Kč
Rekonstrukce –oprava systému kanalizačních svodů z budovy A	Havarijní stav – porucha, ucpání porušených stávajících svodů	Ředitel Správce budovy p.Vicherek 4/2014	Nezbytně nutná oprava, ohrožení provozu DD Náchod. Finančně a provozně náročná realizace– nutno provést bez zbytečného odkladu

KRÁTKODOBÉ CÍLE 2014	SPECIFICKÁ OBLAST	ZODPOVÍDÁ TERMÍN	POZNÁMKA
Výběrové řízení vrchní sestry, vedoucí zdravotního úseku, jmenování do funkce	Personální práce	Ředitel Mzdová účetní Do 12/2014	Ukončení pracovního poměru, nový nástup – výběr nového zaměstnance do klíčové vedoucí funkce

Principy: Úcta k uživateli - člověku, podpora samostatnosti, nezávislosti a individuality uživatele, respektování vlastní volby uživatele, respektování soukromí, spolupráce s rodinou, přizpůsobování poskytovaných služeb potřebám uživatele, začlenění do společnosti a vzájemná tolerance a důvěra mezi uživateli a personálem domova.

Cílová skupina: Domov důchodců Náchod je určen mladším a starším seniorům od 62 let věku , kteří mají sníženou soběstačnost zejména z důvodu věku či jejichž situace vyžaduje pravidelnou pomoc jiné fyzické osoby a nelze ji již zajistit jinou ambulantní či terénní službou.

Důvodem k nepřijetí do Domova důchodců Náchod podle § 36 vyhlášky č.505/2006 Sb. je:

- a) domov neposkytuje sociální službu, o kterou osoba žádá,
- b) domov v současné době nemá dostatečnou kapacitu,
- c) zdravotní stav osoby vylučuje poskytnutí sociální služby, tj. zdravotní stav osoby vyžaduje poskytnutí ústavní péče ve zdravotnickém zařízení (infuze, náročná zdravotní diagnóza, sonda), osoba není schopna pobytu v zařízení z důvodu akutní infekční nemoci, chování osoby by z důvodu duševní poruchy závažným způsobem narušovalo kolektivní soužití.

Naplňování účelu poskytované sociální služby a hlavního předmětu činnosti organizace je legislativně vymezeno zákonem č.108/2006 Sb. o sociálních službách, ve znění pozdějších předpisů, a vyhlášky MPSV č. 505/2006 Sb. v platném znění, kterou se provádí některá ustanovení zákona o sociálních službách.

Pobytové sociální služby v Domově důchodců Náchod jsou poskytovány dle § 49 zákona č. 108/2006 Sb., o sociálních službách, ve znění pozdějších předpisů na základě vydané registrace zařízení **č.j. 9914/SV/2007/AI/SOCRE/45 ze dne 13.7.2007.**

Pobytové sociální služby jsou poskytovány v tomto rozsahu základních činností:

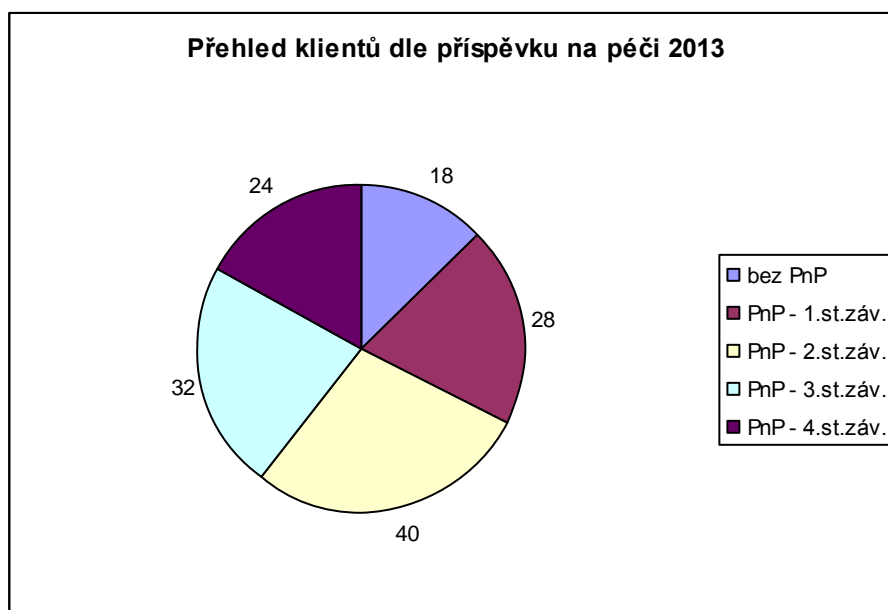
poskytování ubytování, poskytnutí stravy, pomoc při zvládnutí běžných úkonů péče o vlastní osobu, pomoc při osobní hygieně nebo poskytnutí podmínek pro osobní hygienu, zprostředkování kontaktu se společenským prostředím, sociálně terapeutické činnosti, aktivizační činnosti, pomoc při uplatňování práv, oprávněných zájmů a při obstarávání osobních záležitostí.

Využití kapacity, složení klientů

Naše organizace zajišťuje pouze celoroční pobyty. V roce 2013 byla kapacita zařízení stanovena na 152 klientů. K 31. 12. 2013 bylo ve stavu 142 klientů, z toho 109 žen a 33 mužů.

POČET KLIENTŮ DLE STUPNĚ PŘÍSPĚVKU NA PÉČI K 31.12.2013

Počet klientů bez příspěvku na péči	18
Počet klientů s přiznaným příspěvkem na péči v 1. stupni závislosti	28
Počet klientů s přiznaným příspěvkem na péči v 2. stupni závislosti	40
Počet klientů s přiznaným příspěvkem na péči v 3. stupni závislosti	32
Počet klientů s přiznaným příspěvkem na péči v 4. stupni závislosti	24
Celkem.....	142



Průměrný věk obyvatel činil 83 roků. V roce 2013 bylo přijato 34 nových klientů, zemřelo 39 klientů, 1 klientka se vzhledem ke špatnému zdravotnímu stavu vrátila zpět do LDN.

Celková kapacita lůžek byla v roce 2013 využita na 95,56 %.

K 31. 12. 2013 bylo v našem domově k dispozici 71 pokojů - z toho 14 jednolůžkových, 33 dvoulůžkových a 24 třílůžkových.

Stále trvá snaha našeho personálu co nejvíce klientů zapojit do běžného života v domově. Sociální pracovníce se snaží zajistit bohatý celoroční program. Každý měsíc v předem domluveném termínu mají zájemci nejen z řad našich klientů, ale i osob, kteří našimi klienty nejsou, možnost v dopoledních hodinách v areálu domova navštívit římskokatolickou, husitskou a evangelickou bohoslužbu. Pokud je klient imobilní, navštíví ho příslušný pan farář u jeho lůžka. Pravidelně každý měsíc v předem naplánovaný den – většinou to bývá úterý v dopoledních hodinách po rehabilitačním cvičení - beseduje pan ředitel se zájemci z řad klientů ve společenské místnosti o aktuálních věcech týkajících se chodu našeho domova. Pravidelně také probíhá každý měsíc oslava narozenin klientů – každý oslavenec dostane narozeninové přáníčko vyrobené klienty při ergoterapii a malé pohoštění připravené naší kuchyní. Zájemci s poruchami paměti se účastní jejího trénování zábavnou formou pod vedením sociální pracovníce, pravidelně probíhá velmi oblíbená ergoterapie a canisterapie po jednotlivých odděleních. Ergoterapie se účastní téměř polovina našich klientů, některé klientky se neúčastní společných aktivit, ale raději pletou, háčkují nebo i vyšívají ve svých pokojích.

Ve vybrané všední dny dopoledne je pro zájemce organizováno rehabilitační cvičení pod vedením rehabilitačních pracovníc, čtení z denního tisku a populárních časopisů, poslech CD, DVD, pouštění zajímavostí z internetu, popřípadě si klienti spolu se sociální pracovnící i zazpívají. Velmi oblíbená jsou středeční a sobotní dopoledne s kytarou, na kterou velmi dobře hraje pro potěšení ostatních náš klient, pan Ing. Ladislav Šafařík.

V roce 2013 se naši klienti dobře pobavili při Josefovské zábavě, která byla s hudbou k tanci a poslechu spojena i s chutným občerstvením. V březnu nás navštívila paní Irena Novotná, která našim klientům zahrála na dudy a na fanfrnoch a zpívala lidové písničky. Při oslavě Svátku matek se konalo tradiční posezení s harmonikou a také s houslemi. A v měsíci červnu nás opakovaně pro velký úspěch navštívil s velmi zajímavým programem profesionální kouzelník, který opět velmi nenásilným způsobem zapojil některé z přítomných klientů i zaměstnanců do svého vystoupení. V červenci přišla našim klientům zahrát Městská dechová hudba z Červeného Kostelce a v listopadu se v našem domově konal jako každoročně velmi oblíbený ples, spojen v rámci doprovodného programu s vystoupením náchodského kouzelníka, pana Karla Kašpara a s vystoupení dětí z náchodského Hopsáčku.

V našem domově stále často a rády vystupují děti z mateřských a základních škol, zpravidla jednou ročně k nám zavítá i soubor Musica Viva z Jiráskova gymnázia v Náchodě. Zájemci z řad klientů byli v doprovodu sociálních pracovníc na výletě v nedaleké Polici nad Metují podívat se na zvířata a na květiny, a v polské Kudově nakoupit si v tamější tržnici. Máme velmi dobrou spolupráci s náchodskou Billou, která nám na základě přání našich klientů doveze do domova vše žádané.

Protože jsou některé z našich klientek velmi zručné, opět se zapojily pod vedením sociální pracovníce do akce Šikovné ruce pro hospic, kde za své výrobky jako každoročně sklidily zasloužený obdiv.

V prosinci byla zorganizována tradiční mikulášská nadílka po jednotlivých odděleních domova a jako každoročně navštívili všechny naše klienty s vánočními balíčky zastupitelé města Náchoda. Náš domov už druhým rokem pravidelně navštěvují dobrovolníci, kteří si s klienty povídají, hrají s nimi společenské hry a zpívají si s nimi.

II. Plnění úkolů v personální oblasti

Specifický ukazatel přepočteného stavu pracovníků na rok 2013	76
Skutečný přepočtený stav pracovníků v r. 2013	76,38
Fyzický stav zaměstnanců k 31.12.2013	79
z toho:	

- pracovník sociální péče v přímé obslužné péči	24
- sociální pracovník	4
- všeobecná sestra	19
- nutriční terapeutka	1
- hospodářsko-správní a provozně technický pracovník	6
- manuálně pracující zaměstnanec	25

V roce 2013 ukončilo pracovní poměr 10 pracovníků (3 dohodou, 6 ukončení pracovního poměru na dobu určitou, 1 výpovědí). Bylo přijato 10 zaměstnanců. Nemocnost zaměstnanců byla v roce 2013 oproti minulému roku o 2 % vyšší – činila 6 %. Z důvodu zabezpečení plynulého chodu domova jsme přijali za dlouhodobé nemoci brigádníky.

PAM 2013

Vyplňuje se za organizaci jako celek (hlavní i doplňková činnost)

Skutečnost		Sledované období	Minulé období	Rozdíl 3-4	%
1	2	3	4	5	6
Fyzický stav zaměstnanců k 31.12.2013		79	77	2	102,6
Ø Přepočtený stav zaměstnanců		76,4	73,4	3	104,09
Ø Platová třída		6,3	6,4	-0,1	98,44
Ø Platový stupeň		10,4	10,3	0,1	100,97
Ø Základní plat	Kč	12 912	13 456	-554	95,96
Ø Příplatky ostatní	Kč	2 143	2 228	-85	96,18
Ø Odměny	Kč	874	532	342	164,29
Ø Osobní příplatek	Kč	1 603	1 661	-58	96,51
Ø plat v organizaci	Kč	19 714	19 971	-257	98,71
% nemocnosti	%	6	4	2	150
Přesčasové práce	hod.	331	606	-275	54,62
Mzdy bez dohod celkem	tis. Kč	18 069	17 579	490	102,79
Dohody/odstupné	tis. Kč	168/0	140/22	28/-22	120/0
Mzdové náklady celkem	tis. Kč	18 237	17 741	496	102,8

Mzdové prostředky

Stanovený specifický ukazatel limitu mzdových prostředků pro rok 2013 Kč činil 18 100 tis. Kč. Tento ukazatel byl v hlavní činnosti dodržen, celkově byl překročen o čerpání mzdových prostředků ve vedlejší činnosti.

Vzhledem k nemocnosti ve výši 6 % a zákonné povinnosti nepřevádět přesčasové hodiny bylo v roce 2013 proplaceno zdravotnickým pracovníkům 197,75 hodin a pracovníkům v přímé péči 85,75 přesčasových hodin, sociálním pracovníkům 4,25 hodin, zaměstnancům kuchyně 29 hodin a THP 14 hodin.

III. Plnění úkolů v oblasti hospodaření

Naše organizace dosáhla v roce 2013 kladného výsledku hospodaření ve výši Kč 203 430,--, z toho v hlavní činnosti Kč 145 334,-- a v doplňkové činnosti Kč 58 096,--. K vytvoření výsledku hospodaření v oblasti doplňkové činnosti přispěla především hostinská činnost – stravování pro cizí strážníky, která je společně s pronájmem bytových prostor součástí vedlejší činnosti organizace. U všech druhů vedlejší činnosti je zisk vyčíslen na základě stanovené kalkulace.

Královéhradeckému kraji byl dán návrh na přidělení kladného výsledku hospodaření za r. 2013 v celé výši Kč 203 430,-- do rezervního fondu organizace.

1. Oblast výnosů

Celkové výnosy v roce 2013 činily 41 727 tisíc Kč.

V roce 2013 nám byla přiznána dotace od MPSV ve výši Kč 5 989 000,--. Příspěvek na provoz od zřizovatele činil v roce 2013 Kč 6 652 000,--. Dotace MPSV a příspěvek na provoz tvoří 30,29 % celkových výnosů.

Nedoplatky u úhrad za pobyt činily v roce 2013 Kč 130 707,--. V porovnání s minulým rokem se zvýšily zhruba o 4 %. Měsíčně se jedná průměrně o 14 klientů, průměrný nedoplatek na jednoho klienta činil měsíčně Kč 792,-- .

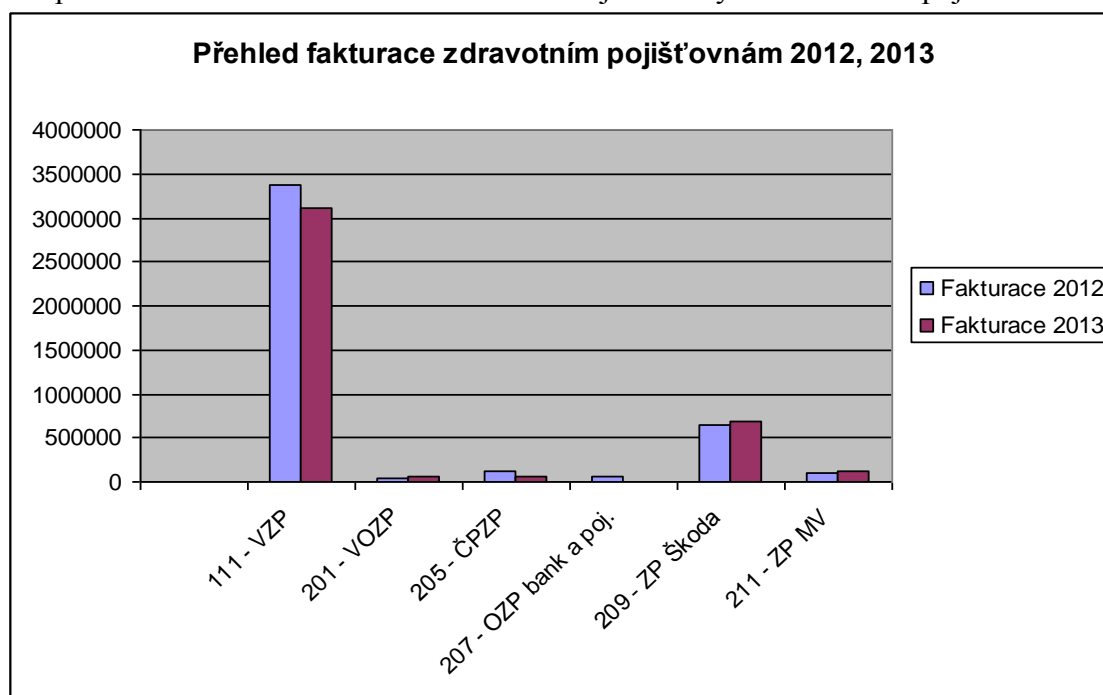
Bližším srovnáním výnosů roku 2013 s předchozím rokem se zabývá následující tabulka.

VÝNOSY 2013 vybrané položky

Vyplněno za hlavní činnost
v tisících Kč

Účet	Sledované období 2013				Minulé období		
	plán 2013	skutečnost 2013	rozdílní skut. - plán	% plnění plánu 2013	skutečnost 2012	rozdílní skut.13- skut.12	%
602 0338 Obědy zaměstnanců	274	273	-1	99,62	236	37	115,68
602 0331 Úhrada pobytu	14 300	14 299	-1	99,99	14 399	-100	99,31
602 0332 Příspěvek na péči	9 470	9 473	3	100,03	8 926	547	106,13
602 0335 Zdrav.pojišťovny	3 997	3 994	-3	99,92	4 335	-341	92,13
602 CELKEM	28 793	28 808	15	100,05	28 636	172	100,60
672 0500 Příspěvek na provoz	6 652	6 652	0	100	6 202	450	107,26
672 0600 Dotace MPSV	5 989	5 989	0	100	4 489	1 500	133,42
Skupina 67 CELKEM	12 641	12 641	0	100	10 691	1 950	118,24
VÝNOSY CELKEM	41 570	41 727	157	100,38	39 430	2 297	105,83

Pro přehlednost uvádíme i srovnání fakturace jednotlivým zdravotním pojišťovnám 2012, 2013.



2. Oblast nákladů

Celkový rozpočet nákladů byl v roce 2013 čerpán na 99,95 %.

Pro přehlednost uvádíme 3 následující tabulky.

REKAPITULACE za skupiny nákladových účtů v jednotlivých druzích činnosti 2013

v tis. Kč

Druhy nákladu,účet.skupina	hlavní činnost	doplňková činnost
- materiálové 50	9 664	366
- služby 51	4 058	5
- mzd.a související 52	24 538	185
- ost.náklady 54	7	0
- odpisy 55	1 148	7
- drobný majetek 55	1 544	0
náklady celkem	40 959	564

VSTUPY ENERGÍ – r. 2013 (v porovnání s rokem 2012)

Druh energie	2013		2012		%porovnání v Kč
	jednotky	Kč	jednotky	Kč	
pára	3 086 GJ	1 659 128	3 524 GJ	1 659 195	100
elektr. energie	282 MWh	1 198 348	293 MWh	1 260 580	95,1
vodné, stočné	6 668 m ³	453 877	7 721 m ³	509 907	89

V roce 2013 byla naším dodavatelem elektrické energie společnost CENTROPOL ENERGY Ústí nad Labem vybraná Krajským úřadem v rámci výběrového řízení. Celkové náklady jsou v porovnání s minulým obdobím o 62 000,-- Kč nižší.

Z důvodu rekonstrukce kotelný na podzim 2012 byla v průběhu roku 2013 výrazně snížena spotřeba páry, a to u ohřevu teplé vody.

Domov důchodců Náchod

Vyplňuje se za hlavní činnost - celé tis. Kč

Účet - položka	Sledované období				Minulé období		
	Plán 2013	Skutečnost 2013	Rozdíl 3-2	%	Skutečnost 2012	Rozdíl skuteč. 3-6	%
1	2	3	4	5	6	7	8
502 - pára	1 689	1 659	-30	98,23	1 557	102	106,55
502 - elektrická energie	1 202	1 171	-31	97,45	1 224	-53	95,67
502 - vodné	447	446	-1	99,84	497	-51	89,74
502-ENERGETICKÉ VSTUPY	3 366	3 303	-63	98,13	3 278	25	100,76
501 - potraviny	4 460	4 454	-6	99,86	4 310	144	103,34
501 - DHM (do 3000,-)	177	169	-8	95,49	185	-16	91,35
501 - prádlo	330	314	-16	95,18	50	264	628
501 - ochranné pomůcky	177	179	2	100,85	144	35	124,31
501 - pohonné hmoty	19	19	0	100	30	-11	63,33
501 - čisticí prostředky	436	435	-1	99,87	369	66	117,89
501 – zdravotní materiál	76	74	-2	96,82	68	6	112,12
501 – kancelářský materiál	50	50	0	100	33	17	151,52
501 – všeobecný materiál	562	557	-5	99,02	599	-42	92,99
501-MATERIÁLNÍ VSTUPY	6 767	6 727	-40	99,41	5 788	939	116,22
511 - nemovitostí	2 908	2 872	-36	98,77	1 854	1 018	154,91
511 - movitý majetek	125	123	-2	98,08	191	-68	64,40
511 - ostatní	71	70	-1	98,59	35	35	200
511-OPRAVY CELKEM	3 110	3 070	-40	98,72	2 080	990	147,60
512 – cestovné	9	8	-1	89,40	43	-35	18,60
513 – náklady na reprezent.	5	4,8	-0,2	96,28	5	-0,2	96
527 - školení	107	107	0	100	201	-94	113,83
518 - výkony spojů	85	82	-3	96,47	96	-14	85,42
518 - programy	195	188	-7	96,29	234	-46	80,34
518 - likvidace odpad	284	284	0	100	283	1	100,35
518- ostatní	422	425	3	100,71	287	138	148,08
518-DODAVAT. SLUŽBY	986	979	-7	99,35	900	79	108,78
558 - DHM (do 40000,-)	1 545	1 544	-1	99,91	1 238	306	124,72

Vysvětlivky:

501 – prádlo – navýšení - 628 % - z důvodu bezpečnosti klientů v případě možné evakuace zakoupeny evakuační podložky

511 – opravy nemovitosti – navýšení - 154,91 % - velké opravy budovy – izolace, venkovní opravy

512 – cestovné – snížení - 18,6 % - kurzy, školení pořádány přímo v budově

Provedené opravy v roce 2013

V loňském roce 2013 proběhly z důvodu havarijních stavů následující opravy objektů Domova důchodců Náchod.

V starší budově A se po celé délce atria opravila hydroizolace, která zasahovala do prádelny a tudíž musely být opraveny i vnitřní omítky. Dále následovala oprava zámkové dlažby mezi budovami A a B. Dodavatelská firma Stavitelství Vlček, Červený Kostelec nám provedla opravu střechy včetně nátěru.

Provedení stavebních oprav venkovních a vnitřních prostor budovy A prováděla firma STAVOS Náchod. Jednalo se zejména o tyto práce - oprava venkovního vstupního schodiště, včetně terasy, zábradlí a chodníku, dále oprava nájezdové rampy do kuchyně, včetně chodníku, schodiště a fasády. V budově A byla opravena – provedena izolace podlahy v kanceláři ekonomky, následovala oprava izolace podlahy a vnitřních omítek skladu potravin u kuchyně. K tomu přibyla oprava střešní konstrukce, oplechování, oprava žlabů a svodů, včetně opravy, kontroly a revize střešní krytiny.

V budově A proběhla revize a oprava stávající kanalizace včetně terénních úprav a usazení kontejnerů. V budově B jsme uskutečnili opravu výtahu, byla vyměněna elektroinstalace rozvaděče, provedena oprava výtahové klece, která byla upravena z důvodu větší bezpečnosti klientů našeho domova. Tuto opravu uskutečnila firma Výtahy Náchod s.r.o.

V kuchyni DD proběhla oprava jídelního výtahu. Byly vyměněny staré plechové výtahové dveře ve všech třech podlažích domova. Byla opravena elektroinstalace a vymalována šachta výtahu a strojovna. Dále byly provedeny veškeré zkoušky podle ČSN – 274007 u obou dvou výtahů.

V loňském roce také proběhla výmalba všech pokojů klientů v budově A, chodeb, jídelen, sociálních zařízení, schodiště a sesteren. Na podzim byly vymalovány společné prostory v budově B. Malbu provedla firma Jiří Špaček, Černilov.

K menším opravám také patřily vodoinstalační práce, zámečnické práce, truhlářské práce, elektrotechnické práce, oprava žaluzií v oknech klientů a revize a kontroly technických zařízení dle platných norem.

Provedené opravy - nejdůležitější položky (v Kč)

oprava výtahu TOV 1250 kg	262 085
malířské práce – budova A a B	686 116
oprava vodorovné izolace - budova B	93 851
opravy venkovních zídek před budovou A	520 000
oprava stavební opravy nádvoří mezi budovami A a B	497 650
oprava zámkové dlažby před garáží	83 243
stavební opravy budovy A	130 507
stavební opravy venkovních a vnitřních prostor DD	101 993
oprava jídelního výtahu	196 866
stavební opravy v prostorách budovy B - omítky, obklady	74 770
oprava chladírny masa - kuchyň	19 342
oprava spodní izolace a oprava sprchového koutu, bud.B	22 300
oprava dveřních křídel – I. a II. odd. – budova A	25 410

3. Oblast finančního majetku

Stav k 31. 12. 2013

- stav na běžném účtu	Kč 2 100 487,70
- stav na účtu depozitním	Kč 107 864,39
- stav na účtu FKSP	Kč 1 352,85
- provozní pokladny	Kč 32 302,--

Soulad stavu FKSP a jeho bankovního účtu byl kontrolován v rámci roční inventarizace a nebyly zjištěny rozdíly, resp. byl zjištěn rozdíl způsobený nepřevedením přídělu z mezd do FKSP, a nepřevedeným úrokem, které byly převedeny mezi účty počátkem roku 2014.

V podrozvahové evidenci evidujeme na účtu 902 k 31. 12. 2013 drobný dlouhodobý hmotný majetek do pořizovací ceny Kč 3 000,-- v celkové výši Kč 2 634 714,48 a dále cizí majetek na těchto účtech:

- účet 986 vkladní knížky klientů	Kč 4 240 020,60
- účet 964 zapůjčený automat na kávu	Kč 79 135,--
- účet 968 majetek klientů převzatý do úschovy	Kč 419 000,--

4. Dotace ze státního rozpočtu + závazné a specifické ukazatele Královéhr. kraje

V roce 2013 jsme obdrželi na základě své žádosti MPSV dotaci ve výši 5 989 tisíc Kč. Dotace byla čerpána na mzdové náklady pracovníků sociální péče a manuálních pracovníků. Obdržené finanční prostředky byly vyčerpány. Na využití dotace MPSV roku 2013 bude do konce března 2014 proveden audit. Vyúčtování dotace bylo zasláno Královéhradeckému kraji.

Pro rok 2013 jsme obdrželi z Královéhradeckého kraje soustavu závazných a specifických ukazatelů. V následující tabulce uvádíme mimo jiné i výši příspěvku zřizovatele v roce 2013.

Přehled rozepsaných závazných a specifických ukazatelů pro r. 2013				
Ukazatel	Rozpočet schválený	Po změnách	Skutečnost	v tisících Kč
				Změna usnesením
- příspěvek z rozpočtu zřizovatele	6 202	6 652	6 652	Usnesení ZK/10/562/2013
- odvod z investičního fondu	1 151	1 051	1 051	
- limit mzdových prostředků	18 100	18 100	18 238	překročení o 138 tis. ve vedlejší činnosti
- limit výdajů na pohoštění	5	5	4,8	

5. Investiční výdaje

V roce 2013 jsme z vlastního fondu reprodukce majetku pořídili do provozu prádelny automatickou pračku v hodnotě Kč 211 600,--, na zdravotní oddělení drtič odpadu Ekofinisher v hodnotě Kč 129 960,-- a drtič odpadu ve výši 24 813,-- Kč, do kuchyňského provozu myčku zn. Winterhalter v hodnotě Kč 118 686,-- a universální šlehací a hnětací stroj v hodnotě 148 588,--. Z poskytnutého daru bylo zakoupeno mobilní lůžko v hodnotě Kč 45 073,--.

Největší investiční akcí financovanou z fondu reprodukce majetku byla I. etapa rekonstrukce vzduchotechniky v kuchyňském provozu v celkové hodnotě Kč 738 881,--. Na tuto akci jsme obdrželi investiční transfer z Fondu rozvoje a reprodukce Královéhradeckého kraje ve výši Kč 110 000,--. Tato akce měla být původně provedena v roce 2012, ale z finančních důvodů byla přesunuta na rok 2013. Tuto akci provedla firmy DAP, a.s. Liberec. Další část rekonstrukce by výhledově měla být uskutečněna v roce 2014, v současné době jsme požádali o investiční dotaci na tuto akci z důvodu nedostatku finančních prostředků ve vlastním investičním fondu.

IV . Autoprovoz

K 31. 12. 2013 máme v majetku dva služební automobily (+přívěsný vozík 40-NAA-80):

1) VW Transportér SPZ 3H69384 pořízený v prosinci 2007

- je využíván na výlety s klienty a jejich nákupy;
- spotřeba za rok byla 111,65 litrů nafty;
- bylo najeto 933 km, z toho 458 po městě a 475 mimo město;
- průměrná spotřeba na 100 km byla 11,97 litrů.

2) KIA CEED SPZ 4H1-6046 byla pořízena v srpnu 2009

- je využívána především k zajišťování nákupů pro klienty, k zajišťování bankovních služeb ve městě, na školení a služební cesty;
- spotřeba benzínu Natural byla 351,52 litrů;
- bylo najeto 3 620 km, z toho 1 787 po městě a 1 833 mimo město;
- průměrná spotřeba na 100 km byla 9,71 litrů.

V červenci 2013 byla provedena technická prohlídka vozidla.

Služební automobil	Počet ujetých km	Celková spotřeba v l	Průměrná spotřeba l/100 km
VW 3H69384	933	111,65	11,97
KIA CEED 4H1-6046	3 620	351,52	9,71

V. Plnění úkolů v oblasti nakládání s majetkem

Domov důchodců Náchod odepisuje dlouhodobý nehmotný majetek a dlouhodobý hmotný majetek. Je používána metoda rovnoměrného měsíčního odpisu. Od 1. ledna 2013 se majetek odepisuje do výše zůstatkové ceny 5 % pořizovací ceny.

Přehled složení majetku k počátku a konci účetního období 2013

	k 1.1.2013	k 31.12.2013
018	189 902,99 Kč	189 902,99 Kč
021	81 350 841,88 Kč	82 115 559,78 Kč
022	7 257 573,03 Kč	7 501 612,73 Kč
031	868 919,00 Kč	868 919,00 Kč

Rozbor pohledávek po splatnosti

V březnu 2013 projednala škodní komise a prohlásila za nedobytné pohledávky z let 2004-2010, jedná se o nedoplatky pobytů zemřelých klientů v celkové výši Kč 8 281,--. U většiny těchto klientů se jedná o dědice, kteří nejsou povinni dle soudního rozhodnutí uhradit tyto dluhy. Pohledávky byly sníženy o hotovost zemřelých klientů, uloženou na depozitním účtu u KB Náchod. K 31. 12. 2013 nevidujeme žádné pohledávky za klienty, které by byly pohledávkami po splatnosti.

Pohledávky za odběrateli k 31. 12. 2013 po lhůtě splatnosti nemáme.

Závazky po lhůtě splatnosti k 31. 12. 2013 nevidujeme.

VI. Fondy hmotné zainteresovanosti

Pro přehlednost počátečních stavů, tvorby, čerpání a konečných zůstatků fondů uvádíme následující tabulku:

Pohyby na fondech v roce 2013

v Kč

FOND:	FO	FKSP	IF	RF - 413	RF - 414
Stav k 1.1.2013	500 000	57 389,75	1 046 771,71	333 001,44	7 072
Příděl po HV 2012	50 000	X	X	210 520,18	X
Tvorba celkem	50 000	180 696	X	210 520,18	22 100
- povinná	X	180 696	X	X	X
- dotace	X	X	110 000	X	X
- z odpisů	X	X	1 185 468,10	X	X
- ostatní	X	X	295 073	0	22 100
Čerpání celkem	0	219 467	2 468 601	250 000	12 028
Stav k 31.12.2013	550 000	18 618,75	168 711,81	293 521,62	77 144
Návrh na rozd. HV r. 2013	0	x	x	203 428,77	X
Stav po FV (v r.2014)	550 000	x	x	496 950,39	x

VII. Kontrolní činnost

Finanční kontrolu v naší organizaci provádíme na základě naší interní směrnice č. 5 o vnitřním kontrolním systému a finanční kontrole. Aplikací této směrnice naše organizace realizuje příslušná ustanovení Zákona č. 320/2001 Sb. o finanční kontrole ve veřejné správě ve znění pozdějších předpisů a vyhl. MF o finanční kontrole č. 416/2004 Sb.

Na základě naší vnitřní řídicí kontroly (předběžná, průběžná a následná kontrola příkazcem operace, správcem rozpočtu a hlavní účetní) nebyli v roce 2013 zjištěny žádné závažné nedostatky nebo porušení platných právních předpisů.

Na základě usnesení rady Královéhradeckého kraje č. 9/660/2003 a s ohledem na personální obsazení naší organizace nezřizuje organizace samostatný útvar interního auditu, v návaznosti na § 29 odst. 5 zákona o finanční kontrole je nyní funkce interního auditu organizace nahrazena výkonem veřejnosprávní kontroly ze strany zřizovatele.

Management organizace se snaží o co nejvyšší transparentnost při čerpání veřejných prostředků, jasné rozdělení kompetencí osob objedávajících zboží služby a materiál v rámci platného znění zákona č. 137/2006, zřizovací listiny organizace a interních metodik zřizovatele organizace.

Veškerý pohyb financí je řádně evidován a kontrolován příslušnými určenými pracovníky.

V rámci interního systému kontrol jsou vedoucími zaměstnanci prováděny kontroly dle vlastního plánu kontrol. O provedených kontrolách jsou vedeny písemné záznamy a to buď jednotlivě nebo v souhrnné zprávě za rok dle povahy kontrolované činnosti.

Ze strany ředitele byly v roce 2013 provedeny kontroly evidence a časového objemu vzdělávání u pracovních pozic sociální pracovník a pracovník v sociálních službách, kontrola oprávněnosti nástupu u nových klientů, kontrola využívání pracovní doby a 3 denní monitoring pracovní zátěže pracovníků přímé péče na oddělení.

- Dne 21.3.2013 proběhla tematická kontrola organizace ze strany Hasičského záchranného sboru KHK kraje zaměřená na plnění povinností organizace v oblasti zabezpečení požární ochrany objektu. Při kontrole nebyly zjištěny žádné závažné nedostatky ani uloženy opatření k nápravě viz. protokol z kontroly č.j. HSHK-721-1/2013.
- Dne 5.6.2013 byla provedena zaměstnanci krajského úřadu veřejnosprávní kontrola (pověření ke kontrole č.107/2013) zaměřená na vnitřní účetní kontrolní systém organizace, inventarizaci a účetnictví. Drobné nedostatky odstraněny na místě, dle doporučení pracovníků provádějících kontrolu. Písemná zpráva o provedených opatřeních, přepracování a doplnění účetních dokumentů a směrnic odeslána nadřízenému odboru soc. věcí 18.6.2013 (č.j.458/2013).
- Dne 20.9.2013 byla pracovníci Krajské hygienické stanice –územní pracoviště Náchod provedena hygienická kontrola potravinářského provozu kuchyně DD.V rámci specifík zjištěných nedostatků a následných opatření byly tyto obratem odstraněny.
- Ve dnech 21.11. až 22.11.2013 byla na základě pověření ÚP KHK č.21/2013-2 (č.j.MPSV-UP/39216/13/HK) realizováno v organizaci místní šetření v rámci prováděné inspekce poskytování sociálních služeb dle ustanovení § 97 odst.2 a 3 zákona o sociálních službách č.108/2006 Sb. v souladu se zákonem č.552/1991Sb., o státní kontrole.

Dle výsledků inspekce uvedených v inspekční zprávě pětičlenného inspekčního týmu z 10.12.2013 (č.j.MPSV-UP/44719/13/HK) dosáhla organizace v rámci bodového hodnocení celkového zisku 105 bodů ze 141 maximálně možných což představuje 74,46 % naplněných náročných kritérií standardů kvality poskytovaných služeb.

V rámci zjištění inspekčního týmu uvedených v inspekční zprávě budou provedena nápravná opatření v stanovených termínech. O provedených opatřeních podá organizace písemnou zprávu do 6 měsíců od převzetí inspekční zprávy.

- Na základě stížnosti podané vedoucím zaměstnancem organizace na osobu ředitele Bc.V.Voltra adresované zřizovateli organizace (zaevidované pod č.j. ST-155/VZ/2013), která byla zároveň podána i jako podnět k rozšíření předmětu inspekce kvality na ÚP KHK bylo v organizaci dne 29.11.2013 provedeno místní šetření pracovníky odboru sociálních věcí Krajského úřadu Královéhradeckého kraje. Na základě tohoto místního šetření a dalších zjištění ze strany odboru sociálních věcí byla tato stížnost vyhodnocena jako neoprávněná toto z bylo také stěžovatelce ze strany zřizovatele oznámeno písemně dopisem 12.12.2013.

Dále v organizaci v roce 2013 proběhly další běžné každoroční kontroly, revize elektro zařízení , kontrola požární ochrany objektu a interní kontrola BOZP bez závažných závad.

VIII. Výroční zpráva o činnosti v oblasti poskytování informací podle zákona č. 106/1999 Sb., o svobodném přístupu k informacím, ve znění pozdějších předpisů

Výroční zpráva Domova důchodců Náchod je zpracována na základě povinnosti vyplývající z ustanovení § 18 zákona č. 106/1999 Sb., o svobodném přístupu k informacím, ve znění pozdějších předpisů (dále jen zákon č. 106/1999 Sb.)

1. Počet podaných žádostí o informace a počet vydaných rozhodnutí o odmítnutí žádosti - § 18 odst. 1 písm. a) zákona č. 106/1999 Sb.

V roce 2013 nebyla u Domova důchodců Náchod podána žádná žádost o poskytnutí informace dle zákona č. 106/1999 Sb.

2. Počet podaných odvolání proti rozhodnutí o odmítnutí žádosti nebo její části - § 18 odst. 1 písm. b) zákona č. 106/1999 Sb.

V roce 2013 nebylo u Domova důchodců Náchod podáno žádné odvolání proti rozhodnutí o odmítnutí žádosti.

3. Opis podstatných částí každého rozsudku soudu - § 18 odst. 1 písm. c) zákona č. 106/1999 Sb.

V roce 2013 nebyly vydány žádné rozsudky soudů ve věci přezkoumání zákonnosti rozhodnutí Domova důchodců Náchod o odmítnutí žádosti o poskytnutí informace.

4. Výčet poskytnutých výhradních licencí - § 18 odst. 1 písm. d) zákona č. 106/1999 Sb.

V roce 2013 nebyla poskytnuta žádná výhradní licence.

5. Počet stížností podaných podle § 16a zákona č. 106/1999 Sb., důvody jejich podání a stručný popis způsobu jejich vyřízení - § 18 odst. 1 písm. e) zákona č. 106/1999 Sb.

V roce 2013 nebyla u Domova důchodců Náchod podána žádná stížnost dle výše uvedeného právního předpisu - § 16a zákona č. 106/1999 Sb.

IX. Informace o výsledku inventarizace majetku a závazků

Inventarizace majetku a závazků proběhla ve dnech 1.11.2013 – 15.1.2014. Předseda hlavní inventarizační komise proškolil členy dílčích inventarizačních komisí, seznámil je se směrnicí o inventarizaci a s dalšími pravidly provádění inventarizace. Čtyři inventarizační komise provedly inventarizaci majetku a závazků dle vytištěných inventarizačních seznamů.

Tyto inventury jsou považovány za inventury sestavené ke konci rozvahového dne, tj. k 31. 12. 2013 a nejsou k nim prováděny rozdílové inventury. Rozdíly v inventarizaci nebyly zjištěny, veškerý majetek byl dohledán. Inventarizační zpráva byla zpracována. K významné změně v hodnotě majetku došlo u budovy, jejíž hodnota se navýšila v 07/2013 o Kč 738 881,-- - 2. část rekonstrukce vzduchotechniky – kuchyň, s čímž souviselo i zařazení části projektu do hodnoty budovy ve výši Kč 36 245,--, zároveň se hodnota budovy navýšila o Kč 24 813,-- - zabudování drtiček potravinových odpadů. V 06/2013 došlo k vyřazení docházkového systému z hodnoty budovy, tudíž došlo ke snížení o Kč 35 221,10.

X. Poděkování sponzorům

Při této příležitosti děkujeme sponzorům za poskytnuté sponzorské dary.

Poskytnuté sponzorské dary dosáhly celkové hodnoty Kč 67 173,--.

Název firmy	Druh daru	Částka	Účel sponzorského daru
Průmstav Náchod, s.r.o., Náchod	finanční	13 000,--	kulturní vystoupení, občerstvení klientů
Zdena Arisová, Praha-Břevnov	finanční	2 500,--	kulturní akce-klienti, výzdoba DD
Jiří Špaček, Černilov	finanční	5 000,--	výzdoba prostor DD
Drobní dárci	finanční	1 600,--	materiál pro ergoterapii klientů
VČP Net, s.r.o., Hradec Králové	finanční	45 073,--	mobilní sprchové lůžko SEZ